

Visual Library Portal

Digitalisierung von Drucken des 16. Jahrhunderts

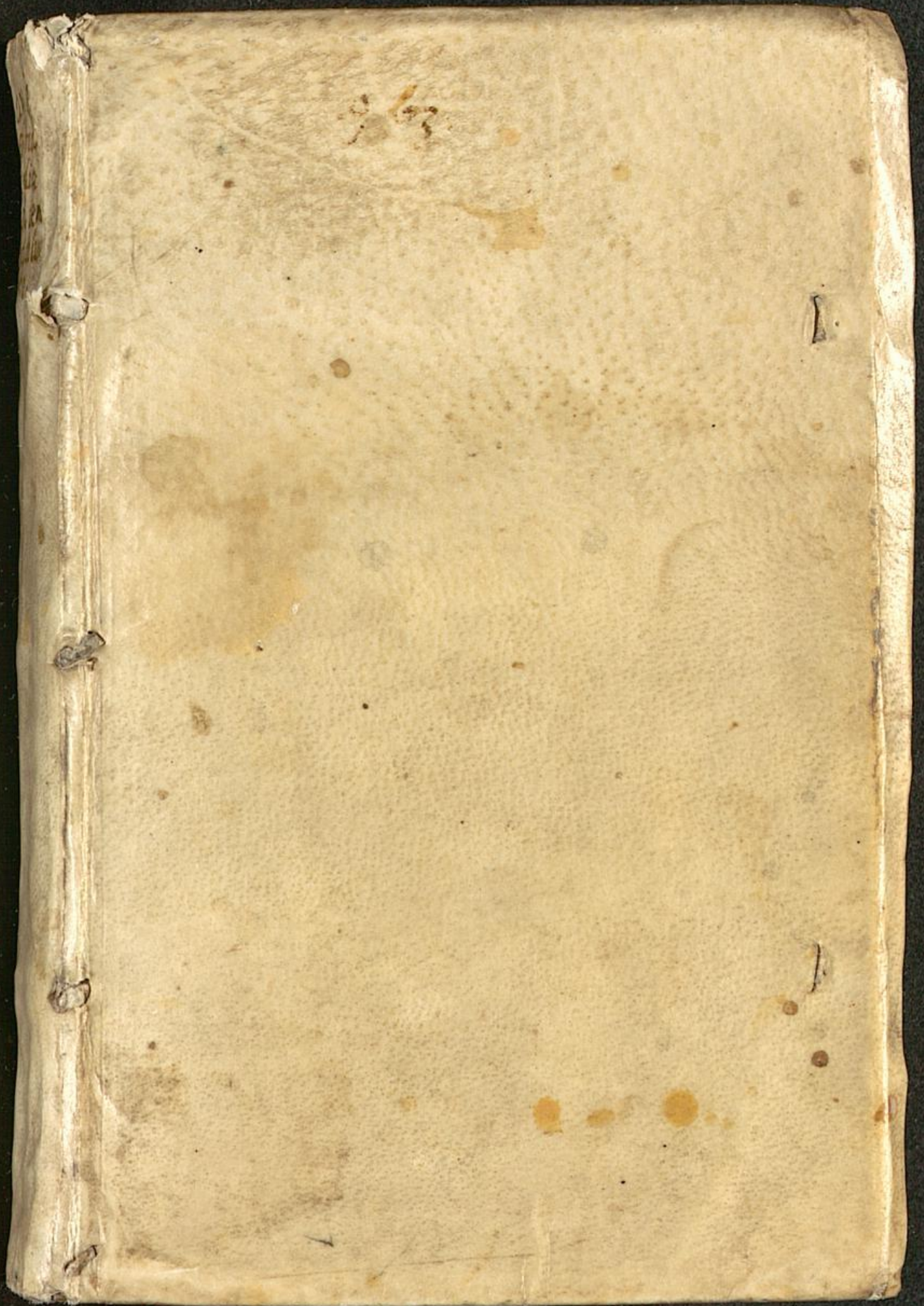
**ACROASEIS || De || VIRVLENTIA || Gallica, siue || LVE
VENEREA || HIERONYMI CAPIVACCEI || PATAVINI.||
CONSILIA item de CAVTERIORVM recta
ad-||ministratione, & ENTEROCELE, ab eodem ||
HIERON.CAPIVACCEO ...**

Capivaccio, Girolamo

Frankfurt/Main, 1594

VD16 C 854

urn:nbn:de:s2w:vd16-48



ACROASEIS
De
VIRVLENTIA
Gallica, siue
LVE VENEREA

HIERONYMI CAPIVACCHI
PATAVINI.

CONSILIA *item de CAUTERIORVM recta ad-*
ministratiōe, & ENTEROCELE, ab eodem
HIERON. CAPIVACCEO, & Colle-
gio simul PATAVINO, aliisq³ clarissimis Med. con-
scripta:

Quorum illa quidem nunc denuò castigatiora; hæc verò
planè recens publicata prodeunt ex Bibliotheca TEV-
CRII ANNAEI PRIVATI C.



FRANCFORTI, ære & operis Egenolphianis.

Anno M. D. XCIV.

ACROASES

De

VIRULENTIA SEU

LVE VENEREA,

HIERONYMI CAPIVACCEI

PATAVINI.



VM propositum nobis sit, de LVE VENEREA verba facere: qui Morbus tristissimus est, & Humano generi molestissimus: non admodum prolixam, attamē fecundam, de hac ægritudine contagiosa, trademus Doctrinam: in gratiam Studiosorum Medicinæ, quorum desiderio in præsentiarum satisfacere pro viribus conabimur.

Quod igitur attinet ad huius vitij Originē & Nomen, non existimo necessarium esse, vt tempus teramus in rebus futilibus, quæ vel nullum habent vsum, vel admodum exiguum, sed multò consultius videtur, vt Luis Venereæ Natura solidè cognita, commoda salutarisque Medendi Ratio instituat, cuius merito illa dometur propellaturq;.

Vocamus nos hoc mali genus LVEM VENEREAM: quia ex VENERE contrahit. Per Luē Venereā non intelligimus Effectus, sed potius id quod Causæ Efficientis rationem habet. Quare cū à Lue Venerea excitetur FEBRIS, per Luem Veneream non intelligimus Febrē, sed

A 2

Mate-

Materiam à qua producitur Febris: quãquam non modò causa. Febris esse potest Lues Venerea, sed etiam aliorum Morborum.

Generatio Luis Venereæ hunc in modum se habet, vt in humano corpore nequaquam principaliter oriatur (nam hoc est impossibile) vt necessarium sit illam Extrinsecus aduenire: & cum forinsecus accedit, corpus hominis ingreditur, quod contingit sua Vi & Facultate, idque in suam Substantiam permutat. Hæc Lues incrementum suscipiens, ita aduersatur Corpori humano, vt toto genere præter naturam efficiatur: atq; hinc varias subinde noxas in Humano Corpore excitet. Vt ex hac Luis Venereæ generatione talis elici possit Definitio:

Lues Venerea est excrementum toto genere præter Naturam, quod multifariam ledere potest Hominem genitum ex humana substantia à simili.

EXPLICATIO DE-
finitionis.

IN hac Definitione præter alias Causas, etiam proponitur Materia ex qua: quoniam sermo est de Lue Venerea, de Materia Morbifica, quæ est Substantia, non Accidens. Substantia autem fit ex Materia ex qua. Explicetur itaq; Definitio; & estote attentis, quia breuiter intelligetis an alij rectè senserint, nec ne.

Supra dictum fuit esse Excrementum, ad differentiam Continentis: quia quod in corpore reperitur, potest esse Contingens, potest esse

con-

contentum. Sed præterea dictum fuit esse Excrementum, quia non modò distinguitur à Contingente, sed etiam à Contento alimentali: nam dicitur etiam Contentum quod est excrementum: neque obstat propterea, vt quamuis Lues Venerea (sicut suo loco intelligetis) tanquam ex Materia ex qua, fiat quandoq; ex Cōtinente hoc est ex Carne, imò vel ex osse, quandoque ex alimento, hoc est ex Sanguine: nihilominus & Contingens, & Contentum alimentale, vtrumque degeneret in Excrementum.

Deinde dictum fuit *præter Naturam*, ad differentiam Excrementi, quod est secūdum Naturam. Patet enim Luem Veneream esse Excrementum præter Naturam Morbificam (*vtinam ita non esset*) nam sicuti excrementum naturale est ad hominis salutem; sic prorsus inutile Excrementum Lues Venerea, & toto genere præter naturam, ad differentiam excrementi, quod quidem est præter naturam, sed non toto genere. Datur (exempli gratia) Bilis excrementitia præter naturam morbifica; sed non est toto genere præter naturam. Virulentia Gallica seu Lues Venerea toto genere præter naturam est: siquidē (vt suo loco intelligetis) Lues Venerea ex necessitate est materia putrida, & præterea toto genere præter Naturam.

Vnde cū hæc Lues sit Excrementum præter naturam à toto genere, duo declaranda se offerunt.

Primum est quodnam sit hoc Excrementū.

A 3

Secun-

Secundum, quomodo præter naturam: nam his ignoratis, prorsus impossibile est huius mali Curationem tradere: siquid est (vt suo loco oculis cõspicietis) Lues Venerea maiori ex parte Methodo curatur: aliqua etiam ex parte Experientia.

I. Quantum attinet ad Primum, hoc Excrementum potest esse quodlibet quod in hominis corpore reperitur; & proinde Sanguis, Pituita, vtraque Bilis: potest esse Ichor, dum generatur Ichor, & in virulentiam hanc degenerat: potest esse Serum, potest esse Lac, Semen, imò etiam Sanies.

II. Quod verò attinet ad Secundum: sciendum hoc Excrementum esse præter naturam 1. secundum Formam, 2. secundum Putredinẽ (quæ est secunda Qualitas) 3. secundum Caliditatem, 4. secundum Lentorem: vt quælibet Lues Venerea, nulla excepta, his Quatuor vitiis sit prædita.

I. P E C C A T V M S E C V N -
dum Formam.

Vnde aduersatur in primis secundum Formam, propterea quod hæc Lues eam obtinet in sui generatione proportionem, vt suscipiat formam quæ est aduersaria corpori humano: vt propterea opus sit ex necessitate Alexipharmacis, ac Experientia comprobatum potissimum istis extirpari Luem Veneream. Patet igitur peccatum esse secundum Formam. Et aduertant Iuniores hoc loco, non propterea statuendum esse Mor-

DE LUE VENEREA ACROASES. 7

Morbū à Proprietate occulta (*sunt puerilia ista*) non dantur Morbi noui à Proprietate occulta. Omnis Morbus vel est intemperies, vel mala Compositio, vel Soluta Vnitas. Cæterum potest generari Materia quæ non est Morbus, sed Causa morbifica, à qua Causa Morbifica postea fiunt Morbi, quemadmodum etiam rectè statuit de VENENO, quod peccat à tota Forma: tamen non datur morbus à tota Forma: datur Causa seu Venenū. Si (verbi gratia) habet vim corrodingi, causat solutā Vnitatem sicut etiā Lues Venerea abradēdo potest vlcera efficere.

II. PECCATVM SECUNDUM Putredinem.

PRæterea peccatū est in Lue Venerea, quia Putredinem ex necessitate contrahit. Nam nequaquam fieri posset vt contagiosum esset malum, nisi Putredo adesset, vt passim in Problematis testatus est Aristoteles, nec in his tempus est conterendum. Sed præterea hoc loco animaduertendum quòd quamuis hæc Lues sit putrida, non tamen semper oboriuntur putridæ Febres, imò rarissimè: quoniam Vapores prodeuntes à Lue Venerea admodum rarò petunt Cor, & si peterent, fieret Febris: sicuti quandoque fit Luna plena.

III. PECCATVM SECUNDUM Caliditatem.

SED præterea hæc Virulentia est Calida: hoc ex eo perspici potest, quoniam hæc

A 4. domi-

dominante Lue, vigent in corpore exustiones. Et hoc loco animaduertatis quālibet Materiā posse esse Veneream aut Gallicam. Verūm non credatis vniuersam materiam morbificam esse Venereā. vt si verbi gratia Gummositates, hoc est, Nodi duri, difficilis resolutionis fiant Gūmata, tumoris durioris, vel ex Crassa pituita, vel ex Melancholia: non omnis portio est virulenta: & sepe numero contingit, vt portio virulenta beneficio Medicamentorum dissipetur: remaneat postea frigida, quæ non est virulenta, & Tumor ille non sit Gallicus. Vnde illud etiam euenit, vt cum calida sit, si fuerit copiosa, patientes dolores ac feruores præsentiant.

III. PECCATVM SECVNDVM Lentorem.

PRæterea est necessarium vt habeat aliquid Lentoris: nam secus non esset contagiosum hoc vitium. vt vitium fiat contagiosum, oportet vt valida fiat Actio, valida impressio, & fiat in tempore, vt propterea opus sit mora, opus sit Lentore.

Cum ergò Virulentia hæc ita sit constituta præter naturam, iure dictum fuit in Definitione, *quod multifariam potest ledere Hominem*. Et hoc loco Duo sunt declaranda. Primò quæ & quotuplex sit hæc Læsis. Secundò, circa hominem quanam pars lædatur, secundum totum, an secundum partem.

Quan-

Quantum ad Primum, facilè potestis colligere summam esse facultatem huius Bestiæ Venereę: propterea quod potest producere Causas morbificas, Morbos, & Symptomata. Declaro, & vt distinctè procedamus, quantum atinet ad Causas, dum hæc Lues agit in corpus, producit Materias morbificas: primum Calefaciendo, deinde Putrefaciendo, & tandè Mutando quod in corpore est in materiam virulentam. Siquidem hæc Lues, cum sit summæ Actiuitatis, ad similitudinem omniũ maximè agit secundum Formam: quia omnis Actio tãquam à præcipuo Agente procedit à Forma: nihilominus Forma agit mediantibus instrumentis: quare & Forma agit propter caliditates; calefacit, reddit materias calidas. Si diu actio perseueret, materia non solum redditur calidior, sed etiam corrumpitur, & ita alteratur vt putrescat. Et præsertim hoc efficit hæc Virulentia beneficio Lentoris, diu agens, & tandem ita agit vt efficiat Causas morbificas à toto genere præter naturam. Quod verò ad Morbos, producit hæc Lues Morbos in Intemperie, vt Intemperies quandoq; sit communis, quandoque determinata. Intemperies est communis, quando vt huius Luis promouëtur Febres: hæc enim Virulentia si agat in Spiritus, vt eò feruidiores reddat (quod contingere potest) fiunt Febres Ephemera. Si mittat hæc Lues fuligines putridas, & accendatur Cordis humores, fit putrida. Et si eueniat vt caliditas imper-

tiatur solidis partibus, fit etiam Hectica: *vt experientia sit comprobatum quandoque homines Febri fuisse correptos, vt nunquam possibile fuerit, eas Febres superare, nisi beneficio Alexipharmacii.*

Sed potest etiam esse intemperies determinata. (Vt verbi gratia) intemperies calida Iecoris est affectus productus tanquam à Causa efficiente, à Virulentia Gallica, à Lue Venerea: quod potissimum contingere solet, vbi hæc Lues satis est feruida, & viget in Iecore.

Præterea possunt esse Morbi in mala Compositione, vt facile sit cognoscere, quandoque fieri Obstructiones, quandoq; Tumores, Bubbles, Gummata, Verrucas, seu Poros, Pustulas, & reliquos huius classis Humores: & proinde morbos in Magnitudine auctæ. *Oportet nos esse diligentes in cognitione Essentia huius morbi, quia, citra iactantiam dico, sui lucratus ultra*

18000. coronat.

OCTODECIM MILIA CORONATORVM ex hoc Morbo.

Aduertendum autem quantum ad Bubones attinet: sunt Tumores ad partes adenosas, spectantes ad Inguina; & fiunt ex sanguine: *nam Bubo est Tumor inflammatorius, qui fit à sanguine permixto ex Lue Venerea.*

Quod autem ad Gummata, sunt illi tumores duriores, fiunt à materia crassa, sed semper permixta cum Lue Venerea. Cæterum hæc Lues permixta non est, nisi alicuius mordacitatis ratione: vnde Gummata fiunt sine vlcere: & si contingat Gummata esse cum aliqua excisione, exulceratione: tunc coniuncta est Lues

Vene-

DE LVE VENEREA ACROASES. II

Venera admodum mordax: veluti quandoq; contingere solet in Gummatibus, in quibus fit etiam ossis corrosio.

Quod verò ad Verrucas, sunt admodum duri Tumores, & proinde fiunt ex dura materia exigua.

Illi tumores quos vocant Pustulas, fiunt ex tenuiori materia, & satis etiam acri & mordaci: & sæpenumerò Pustulæ exulcerationem habent permixtam.

Cæterum hæc Lues non modò est author morbi in Magnitudine aucta, sed & in Numero diminuto. quandoque occurrit Dentium casus: quandoque etiam aliquid corporis perditur. Conspicietis quandoque Nares deficere vi huius Luis.

SOLUTA VNITAS.

Sed præterea & Morbi in Soluta Vnitate excitantur, hoc est Ulcera, quamvis Vlcus (ut alias dixi) non modò sit morbus in soluta Vnitate, sed etiam in Magnitudine imminuta. Si vlcus occupat Penem, vocant CARIEM: si obsideat manus, pedes, appellant RHAGADES, similiter si Vlcuscula illa circa ani partes conspiciantur; in reliquis partibus vocant Ulcera.

SYMPTOMATA.

SI respiciamus ad SYMPTOMATA, innumera producantur ab hac pessima
Lue,

Lue, potissimum autem Dolores, qui varia^s occupant corporis partes; Tinnitus, ea solet esse admodum rebellis: Gonorrhæa, quia videlicet hæc Lues agit in vasa seminaria: Depilatio seu Glabrities, quando Lues petit pilorum radices: quando permiscetur cum fuligine, beneficio cuius fouentur ac generantur Pili. Patet igitur ex his quomodo hæc Lues multipliciter potest lædere corpus humanum.

Secundum quod explicandum erat, cum has noxas Lues Venerea pariat in corpore: Quæ hominis pars lædatur, Totum, an Pars. Certissimum est quandoq; Totum, quandoq; Partē lædi; nec immeritò, quia Lues hæc est summæ Actiuitatis, & aduersaria naturæ humanæ, non secundum vnam tantum partem, sed secundum omnes: (*& ideo apparet quando aliqui dicunt esse aduersariam facultati naturali tantum, nugæ esse*) Vnde vt hoc negotium rectè intelligatis, quantum attinet ad Totum hominem, dubio procul Totus læditur, vt in Febre: quia hæc est morbus totius. Quò ad Partes, omnis corporis partes affici possunt, sed potissimum Iecur: quia (vt Intelligetis suo loco) sæpenuerò hoc malum oritur ob Veneris vsum. Vnde ratione Motus, ratione Caloris, partes illæ secundum poros recluduntur, vt virulentia promptum habeat iter ad Iecur. Sed non est perpetuum, vt si contingat hanc Luem aliam petere corporis partem, hanc etiam offendat: nam agens agit in passum, quod est proximum: neq; enim reperitur aliqua

qua corporis pars, quæ non possit affici: cuius signum, cum Febris fiat à Lue Venerea, pati Cor.

Præterea cum dolores Capitis oboriantur, & quandoq; à Lue Venerea Facultas animalis langueat, & non principalis, & principalis, dubio procul & Cerebrum patitur. Sed animadvertatis dum loquimur de parte corporis humani, dum loquimur de subiecto huius Luis, hunc sermonem esse duplicem: alio modo debetis intelligere de subiecto affectus Virulentia. Subiectum affectus potest esse totum, potest esse quælibet corporis pars. Verbi gratia per Affectum intelligo Febrem, quæ est vitium totius & proinde etiam cordis. Alio modo intelligo partem esse subiectum non affectus, sed Virulentia, quando Lues secundum propriam substantiam in aliqua corporis parte reperit, ita ut illa pars sit fomes ac principale Domicilium illius Luis, & potest esse multiplex pars: Vêtricus, Iecur, Lien: potest esse Caput: possunt esse putridæ reliquæ corporis partes, nequaquam Cor: nunquam Cor potest esse præcipua sedes. Ea enim est vis caloris Cordis, ea densitas, id robur Cordis, ut non sit possibile, ut Lues ista occupet Cor, ut Cor sit præcipua sedes.

Tandem in Definitione dictum fuit *genitum ex humana substantia à simili*. Pro explicatione huius particulæ duo sunt declaranda, alterum pertinet ad Materiam ex qua: reliquum ad Agens seu Efficiens. Quantû ad Materiam ex qua, dictum

dictum fuit esse humanam substantiam. Per
 Hominis Substantiam tria cum Hippocrate
 oportet intelligere: Contenta, Continentia,
 Impetum facientia: à presenti negotio exclu-
 dunt Impetū facientia: nam Spiritus à Lue Ve-
 nereæ patiunt; possunt pati, verū passio hæc est
 Alteratio: nequaquam potest esse Putrefactio:
 non possunt mutari Spiritus à Lue Venereæ,
 quia non possunt putrefieri: & hoc supponen-
 dum, quia est negotium discutiendum in Do-
 ctrina de Febris. Quare per Hominis sub-
 stantiam intelligere oportet Contenta & Cō-
 tinentia, quantum ad Contenta, sunt succi qui
 in corpore humano reperiuntur: quare pos-
 sunt esse & succi Alimentales, & Excremētij.
 quare quilibet Humor. Et si Humor mutetur
 in Ichorem, etiam ex Ichore potest fieri Lues:
 similiter ex Sero, ex Lacte, & etiam ex Semine,
 vt demum quilibet succus possit esse materia
 generationis Luis Venereæ.

Quod autem ad Continentia; possunt esse
 corporis partes, & sanguinæ & leminales seu
 spermaticæ. vnde quo ad sanguinē; possunt esse
 partes Carnosæ. Pingues Adiposæ: vnde caro
 mutatur in Luem Veneream: Pinguedo simi-
 liter. Idem est statuendum de Spermaticis; vt
 quandoque hæc Virulentia fiat ex Ossibus (*vti-
 nam non esset verum*) vt portio ossis mutetur in
 hanc Virulentiam. quod spectat ad agens, di-
 ctum fuit generari à simili, & per hoc simile
 nihil aliud intelligere oportet quàm Luem Ve-
 nere-

DE LVE VENEREA ACROASES. 15

neriam. Necessarium igitur est vt adsit hæc Lu-
es, hoc agens, si noua Lues generari debet. Hoc
autem agens, hoc quid simile nuncupamus, vt
colligere licet ex Galeno in Arte Med. cap. 99.
agit in partem vicinam: & ita agit, ita in altera-
tione progreditur, vt quod contingit, quod si-
bi est proximum, mutet in suam Naturam &
proinde in Luem Veneream.

Et hoc loco notandum, Luem hanc, quæ ha-
bet rationem efficientis, quæ est primò genita,
extrinsecus accidere. Non est possibile, vt in
homine hæc Virulentia generetur absque ali-
quo externo, agentis rationem habente, quod
noxam illi conferat atque communicet.

Vt sic videatis discrimen inter Luem Vene-
ream & Venenum quod in corpore humano
potest generari sponte, quamuis aliud Venenū
non occurrat. quomodo hoc fiat, declaratum
est in Doctrina de Venenis. At generari hanc
Luem in homine impossibile est, nisi alia Lues
forinsecus accedat.

Neque est vt quis ita furiosè perscrutetur *De Autore*
(*quia esset Vitium, Immodica diligentia*) quisnam *Luis*, &
primus Autor fuerit illius primæ Luis: quia *immodica*
dubio procul noua est hæc Materia; hæc *Causa* *diligentia*
sa, quomodocunque fuerit genita, perinde es-
set, ac si quis quæreret quodnam prius genitū *consilium*
esset Ouum, an Gallina: hoc non facit ad cu-
rationem. Satis est nos scire esse genitam hanc
Luem à simili: & esse Materiam à tota Forma,
Aduersariam, Putridam, Calidam, Viscidam.

Cum

*Lues in
Pueris, in-
fantibus
& nondum
natis.*

Cum igitur Extrinsecus accedat, aduertere oportet huiusmodi Virulentiam vt plurimum accidere propter Congressum, propter Coitū, attamen non semper: nā nonnullis, vt Pueris, Infantibus aut nondum Natis, Virulētia Gallica communicatur, dum vel sunt in Vtero, vel extra Vterum. Si in Vtero, bifariam hoc potest contingere: altero modo ex Semine parentum, quando oriuntur Infelices isti ex parentibus infectis Lue Venerea: & presertim hoc contingit, quando parentes sunt affecti Gonorrhœa Gallica, semen illud infectum degenerat in Calidū innatum pessimum; vt propterea sit Lues etiā Venerea in summo malignitatis gradu, alio modo fœtus suscipit Virulentiam non ex Semine; sed ex alimento: quando contingit vt mater sit infecta Lue, vel etiam inficiatur post conceptum; vt Mater subministret sanguinem infectum Lue Venerea fœtui. Si verò homo suscipiat Virulentiam extra Vterum; vel est ex Cōcubitu, vel Citra. Et vt diximus est per Cōcubitum sepe numero, & præbetur euidentis occasio ingressui huius Luis; quia pori aperiuntur, partes incalescunt, & facilè Virulentia illa vertitur in vaporem: quia vapor petit & ingreditur corporis partes. Ceterum & hæc contingere potest citra Concubitum: vt per suctionē Lactis: vt Puer si capiat Lac à Nutrice infecta, inficiatur & ipse. Sed cōtingere etiam potest per simplicem contactum: vt verbi gratia si Puer sit infectus, & sugat Lac, ex eo contactu potest nutri-

DE LUE VENEREA ACROASES. 17

nutricem inficere (*vtinam non esset verum*) Idem potest contingere per Osculum: Si quis dormiat cum aliquo qui sit detentus scabie Gallica, sic Fæmina Fæminam potest inficere. Nam Scabies Gallica dum inhæret alicui indiuiduo, potest alterum ratione contactus inficere: vt propterea impertiatur etiã hæc Lues per Linreamina infecta: siue sudore illo Venereo siue etiam sanie: vt si aliquis dormiat in linreaminibus, in quibus dormiuit quispiam Scabie Gallica infectus, non sit impossibile vt hic inficiatur.

Osculum.

Fæmina

Fæminam

inficit.

Linreami-

na.

Vt his mēte conceptis, facile sit colligere in Lue Venerea hoc excrementum peccare vel secundum Formam, vel ratione Putredinis, vel ratione Caliditatis, & Lentoris: & vt ex necessitate ita peccet; Differentia est solum secundum magis & minus. quælibet Lues est aduersaria secundum Formam, alia magis, alia minus: vt sic hæ Differentiæ à nobis mente sint continendę, gratia Curationis, quandoq; maius esse vitium secundum Caliditatem, quã secundum Formam; quandoq; opposito modo, præterea quandoque esse minus vitium secundum Putredinem quàm secundum caliditatem: quandoque esse intensius vitium secundum Lentorem, visciditatem; quam secundum alias qualitates. Et deinde vt hoc Excrementum possit producere vel Causas, vel Morbos, vel Symptomata. Notate quantum attinet ad Causas, differentiam esse, prout hæc Virulencia

Recapitulatio.

B

tia

tia producit Causas vel alterando solum, vel
 etiam corrumpendo. Quo ad Morbos; vel est
 Intemperies, vel mala Compositio, vel soluta
 Vnitas. Quo ad Symptomata; est vel Actio lesa,
 vel Exiens mutatum, vel Qualitas mutata. Ra-
 tione subiecti afficitur vel totum; vt in Febri-
 bus: vel Pars; vt in reliquis vitiis. Et vt Homo
 est subiectum Virulentie, potest esse quaelibet
 Pars, sed potissimum Hepar. Quo ad Materia
 ex qua, vel est Contentum, vel Cōtinens. Quo
 ad Causam Efficientem; consideremus vel pe-
 nes Substantiam & Essentiam, vel penes Ori-
 ginem. Quantum ad Essentiam; est differentia
 secundum magis & minus: alia efficacior alia.
 Ab Origine; Extrinsecus accedit; & est vel in
 Vtero, vel extra Vterum.

DE LVE HAC IN

genere.

EST præterea necessarium vt cognoscatis
 hanc Luem in genere & secundum eius
 Differentias. Quantum ad Luem in genere,
 aduertendum hanc Luem vel agere & operari
 in corpus: vel quandoque ob exiguam copiam
 non agere; vt quamuis Lues in corpore repe-
 riatur; nulla tamen eius sit actio, & est necessa-
 rium vt cognoscatis Luem siue agat, siue non
 agat. Nam quamuis non agat; potest tamen le-
 dere: vt Medicus prudens præcognoscens hanc
 Luem antequam agat possit euellere; & homi-
 nes tueri à noxis imminentibus.

Pri-

DE LUE VENEREA ACROASES. 19

Primum igitur quando Lues Venerea agit in corpus quibus Notis deprehendatur. Si agat hæc Lues, indicatur ex Affectibus, Affectus sunt Symptomata & Morbi.

Quantum attinet ad Symptomata, cognoscetis Luem Veneream in corpore hæere ex dolore, & in primis pruriginoso: ex sensu pruriginis, propter Luis acrimoniam: & præterea etiam ex dolore ulceroso notetur discrimen esse inter dolorem pruriginosum, & ulcerosum: quia pruriginosus spectat magis ad partes extimas: ulcerosus ad intimas. Præterea indicatur ex dolore, qui incipit cruciari potissimum circa Vesperas: nam illa est hora in qua *Nota* incipit moderi Materia Melancholica, quæ dubio procul sæpenumerò adest in Lue Venerea: cum sit materia non modò putrida, sed etiam calida & exusta: Avicenna 2. quarti tractat. 1. Cap. 4. scribit *agritudines & accidentia fortiora fieri de nocte, quàm de die: quia natura occupatur in digerenda materia, secundo quia materia dolorum minus noctu propter frigiditatem noctis & pororum clusiones respirat: ad quod Luna quæ domina est humiditatum plurimum cooperatur, deinde per noctem intenditur quia exustus humor non ita facile difflatur, vt producat dolor, sæpenumerò etiam accidere solet, vt magis crucientur partes quæ sunt intermediae, quoniam hæc Lues Venerea præptius agit in partes Carnosas; in Musculos quàm in Tendines, in Ligamenta, in partes spectantes ad Articulos.*

Præterea indicatur hæc Lues ex Gonorrhæa; verùm non ex qualibet, sed ex determinata, priuata: cum Gonorrhæa possit etiam oboriri citra Luem veneream. Indicatur ergò ex Gonorrhæa satis foetete: & ratio est quia Lues hæc est putrida; vt propterea Color vergat ad Viriditatem, quandoque ad Nigredinem, siquidẽ Lues hæc est materia exusta. Sed præterea hæc Gonorrhæa non est cum Tolerantia ægrotantis, quando fit Gonorrhæa ex copioso semine; fit cum Tolerantia: in Lue Venerea non est cū tolerantia; atque ideò semen seu materia illa seminalis, *quæ deberet esse alimentum partium spermaticarum*, ob prauitatem egreditur euactaturque. Præterea cognoscetis, si Gonorrhæa excitata est citra immoderatum coitum: nam quandoque fit ob immoderatum coitum, attemen citra suspicionem Luis Venereæ, vbi non præcessit coitus immoderatus, & subsequitur Gonorrhæa, indicium est Luis Venereæ. Indicatur præterea ex casu Pilorum siue congeneratorum; siue postgenitorum, siue omnium. Etenim Lues hæc sua malignitate & acrimonia pilorum radices abradit & dum permiscetur cū fuliginibus, ex quibus generantur pili; ita facit fuligines, vt nequaquam possint esse idoneum alimentum pilorum. Indicabitur præterea ex Febre, quæ solet circa Vesperas exacerbari: & iam patet causa. Indicatur ex Humoribus, ex Bubonibus, & cæteris: ex casu Dentium; præsertim si nihil antea fuit prægressum quod venenum

penum sit; quod possit abradere gingiuas. Indicatur ex Carie, ex Scissuris in Manibus & Pedibus, circa Anum: vt verbi gratia si prægressus sit coitus, siue alia causa de qua supra diximus. Indicatur etiam ex Iuuantibus; quando vitium (siue Febris sit, siue aliud quiddam) non potuit curari nisi Alexipharmacis. Húc igitur in modum cognoscetis Luem dum agit.

Sed si contingat vt lues lateat in corpore, & proinde non agat ob exiguam copiam (*quod non est impossibile, siquidem experientia testatur per annos aliquot delituisse*) quid tùm est faciendum? Medicus prudens antequam curam aggreditur, consideret an post coitum illicò sit secuta caries, si statim oborta est, coniiciendum non hæere in corpore Luem: quia non penetrat, Lues ex coitu contracta adhæsit Peni eumque exulcerauit, non penetrat: & idcirco nõ est cruciandus æger Ligni Guaiacini decocto: Quod si caries non statim apparuerit, facile colligi poterit latitare in corpore Luem Gallicam: & ex coitu vapores penetrasse in Iecur; in partes intimas: deinde post aliquot dies transmissam esse materiam luis venereę ad Penem, & Vlcuscula excitata. Deinde cognoscetis Virulentiam Luis delitescere in corpore, ex eo quod caries illa difficulter sanatur, & post Vlceris curationem remanet aliquis Tumor & durities. Cognoscetis etiam hinc; si fuerit Gonorrhæa citra immoderatum coitum: tunc indicium est vasa facta esse imbecillia, non ob co-

tum nimium; sed potius ob malignitatem illius materiae. Cognoscetis post medicationem relictam esse Luem, si affectus, hoc est Morbi & Symptomata non prorsus abolentur, praeterea ex eo, si quis coitu utatur cum summa prudentia, ulcera tamen in pene accipiat, tunc est signum relictæ Luis. Cognoscetis etiam ex eo si cura non fuerit diligens, sed levis, quindecim forte dierum.

N O T A.

Quibusdam, simulac Venere sunt vfi, eo ipso die Caries erumpit: nonnulli post coitum non corripiuntur Carie; nisi post triginta aut quatragesima dies: hæc diligenter animo versare Medicus debet: quia magnum habent momentum ad instituendam curationem Luis Venerea.

D E L V E V E N E R E A, S E C U N D U M Q U A T U O R E I U S D I F F E R E N T I A S.

A Gressurus Luis Venereæ curationem; nõ solum in Genere illam cognoscere debet; Sed etiam secundum Quatuor supra memoratas differentias.

Si formales differentias spectemus, Luis Venerea se habet ut excrementum lædens, ut Excrementum, Differentias obtinet secundum magis & minus. Consideratur ergo secundum Formam, Quantitatem, Putredinem, Caliditatem, Lentorem. Secundum Formam: an sit
sum.

summæ Actiuitatis, nec ne; vehementis Actiuitatis erit, si patiens vnico congressu fuerit infectionem nactus: idem si hoc acciderit citra coitum: præterea si citò fuerit læsus. Obseruauimus quosdam qui cum Lue hac inficerentur; post mensem statim sæuissimis Symptomatibus torquebantur: hoc erat argumentum summæ Actiuitatis. Si non aderit tolerantia: certiores eritis Luem Veneream esse satis insignis Actiuitatis. Si opposito modo se res habuerit, iudicabilis exiguæ esse Actiuitatis.

Quo ad vitium in Quantitate; cognoscetis Luem vehementem, si totum corpus, si plures eius partes occupauerit: si pauciores, contrà.

Quo ad vitium in Putredine; cognoscetis esse insignem ex Gonorrhœa admodum foetente, ex vlcerebus foetentibus, ex feбри putrida.

Quo ad Caliditatis vitium; cognoscetis Caliditatem esse admodum vehementem ex doloribus acerbis, ex ardore in Gonorrhœa, ex pruritu, ex feruore in locis affectis: siue sint vlcera siue alia vitia. Si hæc fuerint remissiora; remissior erit & Lues.

Quò ad vitium in Lentore; Lentor erit vehemens ex Symptomatum perseuerentia; ve quamuis Symptomata sint exigua; nihilominus non cedant ratione Lentoris.

An hæc lues lædat, & multifariàm lædat; an sint morbi, an symptomata: & qui sint morbi,

quæ Symptomata, cognoscitur ex propriis signis. Vt (verbi gratia) Si sit Febris; ex signis Febris. Si Bubo; ex signis Bubonis, quare oportet ut postea cognoscatis differentias, quæ capiuntur à Subiecto. Subiectum in Lue venerea est duplex; namque est Subiectum affectum, vel est subiectum ipsius Luis. Quoad affectum Subiectum; vel est totum corpus, vel pars corporis. Totum esse affectum subiectum cognoscetis ex Febre; quia est Morbus totius: ex macie totius. Partem autem cognoscetis ex vitiis determinatis (verbi gratia) si Gonorrhæa adsit, cognoscetis locum affectum. Quò ad Virulentiam ut subiectum habet; pro subiecto habet partem vel internam, vel externam. Si partem habet externam, oculis conspicietur. Si autem subiectum sit pars interna, advertatis posse esse Ventriculum, Iecur, Lienem, Cerebrum: & in Fæminis Uterum. Cor excipitur, ut suo loco dictum fuit. Indicabitur ergò esse Ventriculum; ut Ventriculo sit primò occurrendum: quia hæ sunt partes in quibus est fomes Luis: si fortasse excitata est ex Osculo cum Muliere infecta; & maximè si illicò quis biberit aut cõderit; Præterea cognoscetis hinc potissimum; quod ex Chylo vitia huius Luis emanarunt: tunc querelæ erunt de læsa Chylificatione circa Ventriculum: cognoscetis sedem affectam esse Iecur, si malum originem duxerit ex Coitu: si secundum dextrum inguem Bubo appareat: & præterea reliqua etiam Symptomata magis pertinent

neant ad dextram partem: & potissimum intelligetis ex læsa sanguificatione; quæ sanè læditur non læsa facultate Iecoris: Sed accidit ob errorem externum, hoc est ob præsentiam Luis: quamvis quandoq; possit etiam coniungi morbus Iecinoris; sed hoc est extra rem. Quò ad Lienem; cognoscetis ex Lienis tumore, ex Bubo in sinistra parte; & reliquis quæ magis exercent partem sinistram. Indicabitur etiam ex mali contumacia Lues Venerea si prodit vitio Lienis; propterea quod sit difficillioris Curationis: nam vbi Lien male habet; non potest expurgari excrementum Melancholicum: & cum inficitur Lue venerea, egerrimè extirpari potest. Cognoscetis Cerebrum esse Luis Domicilium, ex pannis infectis applicitis Capiti. Sed præterea cognoscetis ex dolore, & reliquis noxis quæ obsident Caput; & hinc ex Doloribus Articularibus; dum potissimum hi dolores prodeunt à capite Lue Venerea affecto. Cognoscetis Vterum sedem esse huius Luis ex suppressis Mensibus, vel etiam nimium fluentibus post coitum; ex Gonorrhœa, ex Vteri doloribus, ex molestia circa Mammæ (quia consentiunt cum utero) ex Carie circa pudenda. Et tandem cognoscetis causam ex quibus sit materia ex qua; quæ est vel contentum, vel continens. Si est Contentum, & fuerit alimentale, aderit difficilis tolerantia: si excrementitia, non ita difficilis.

Luis venereę Differentię desumpta Forma,

B 5

& 2

& à subiecto, quibus signis deprehendantur intellexistis: oportet igitur nos afferre signa differentiarum tum à Materia ex qua, tum à causa Efficiente. Quò ad materiam ex qua, potest esse Contentum vel Contingens, quo ad Contentum; si sit alimentale, cognoscetis ex difficili tolerantia: quia corpus non nutritur, & alimentum inficitur: contra autem si fuerit excrementitium. Quæ autem sint Excrementa hoc est vel Biliosa, vel Pituitosa, vel Melancholica; cognoscitur ex propriis signis; de quibus non est ut agam (verbi gratia) Si Lues Venerea sit genita ex materia Melancholica; signa aderunt dominantis Melancholiæ; & malum erit contumacissimum. Quò ad Continentia; an sit pars carnosa, an pinguis, an seminalis (ut ossa) facile cognoscetis. Quò ad Causam Efficientem; cognoscere oportet, an originem duxerit Lues vel in, vel extra Uterum: & hoc facile colligetur ex relatione assidentium, & patientis. Nam si (verbi gratia) infans in lucem editus corripiatur hac Lue; neque aliquid extrinsecus contigerit; facile deprehendetis in Utero contractam esse hanc Luem. Et si in Utero contracta, an ex semine: an potius post conceptionem ex alimento matris, haud difficulter assequemini.

Nam si (verbi gratia) parentes fuerint infecti Lue Venerea; ex semine utique malum est contractum. Et similiter si extra Uterum; facile cognoscetis an per Coitum, an causa Lactis, an

caus.

DE LUE VENEREA ACROASES. 27

caussa Nutricis, an per Pannos, factum sit: interrogate ægros.

DE MODO CVRANDI
LUE M.

Quando cognitum est malum; oportet ad præsidia descendere, & aduertere, tametsi Lues Venerea aliqua ex parte adimatur citra Methodum, citra Indicationes; maiori tamen ex parte hanc Luem amoueri per Indicationes & Methodum: ac sæpè ob aliquod vitium non licet eodem modo Lignum Guaiacum administrare. *Vnde in maximo versantur errore, & pœnas quoque luunt merito, qui hac Lue infecti, accedunt ad Chyrurgos, ad barbitonsores.* Oportet igitur nos aliquid de Præsiis loqui; quæ cum desumantur à rei essentia; à Lue Venerea quæ est Excrementum præter naturam multifariam ledens hominem: idcirco Præsidia haurienda sunt ab Excremento, à læsione, à homine; ab his tribus tantum: vt superfluum sit ab aliis sumere præsidia: & proinde neq; à causa efficiente, nam causa efficiens si est externa, non indicat, nec licet haurire Indicationes à materia ex qua. nam hæc vel est mutata in Luem: & tunc sat est haurire Indicationes à Lue genita: ab excremento hoc venereo: vel nondum est conuersa in Luem. huic occurrimus dum toti prouidemus (Verbi gratia) si fiat ab aliquo humore, est euacuandus.

Quantum ad excrementum (estote in hoc diligenti-

*Præsidia in Lue
Venerea capatione
unde haurienda.*

*ligentes; vt non Empiricè sed Dogmaticè sciatis ad-
ministrare Guaiacum & alia) cùm secundū For-
mam, Putredinem, Caliditatem, & Lentorem
peccet, & toto genere sit præter naturam: iu-
xta præceptum Gal. 13. Meth. 6. indicat Reme-
dium prorsus euacuans, quod Eradicans pote-
ris appellare. Vt autem naturæ humanæ est
inimica & aduersaria indicat Alexipharma-
cum.*

Ratione Putredinis; aduertere oportet, an
hoc excrementum sit putrefactum, vel potius
putrescat. Si putrefactum; quoniam ratione
putredinis toto genere est præter naturam; in-
dicat Eradicans. vt autem putrescit, indicat re-
frigerans, siccans; nam calor extraneus, & hu-
miditas, sunt in causa quod materiæ putre-
scunt.

Deinde cùm hoc Excrementum Venereum
ex necessitate sit Calidum, indicat frigidum:
cùm sit lentum; indicat detergens. Sed quan-
doque euenire potest vt hoc excrementum sit
crassum; quare indicat attenuans: si durum;
emolliens: vt contingere potest in Lue Me-
lancholica.

Quantum verò ad Læsiones; variæ hauriri
debent Indicationes pro varia læsione, de qui-
bus in propriis capitibus. Vt verbi gratia si læ-
sio fuerit à Febri; oriuntur Indicationes Fe-
briles: Si Intemperies calida Iocinoris; dyscra-
siæ calidæ Iecoris Indicationes se offerent: & sic
de reliquis. Has Indicationes non prorsus di-
mit-

mitteremus, vbi descenderimus ad Curationem affectuum hoc est Vlcera & reliquorum.

Quantum ad Hominem; Indicationes sunt sumendæ, vt homo secundum varias partes est sedes Luis Venereæ, audiuiſtis autem quandoque esse Ventericulum, quandoq; Iecur, quandoque Lienem, quandoque Cerebrum, quandoque Vterum. Signa habuiſtis; & in administratione Guaiaci cognoscetis quâta sit necessitas huius Doctrinæ. Horum igitur viscerum calidum innatum indicat Calidum & Alimentum. Calidum ratione temperaturæ: Alimentum ratione substantiæ. Horum autem viscerum proportio requirit simile; vt Hepar hepaticum: & sic reliqua. Totum autem corpus humanum ratione Virtutis indicat Alimentum. Cæterum cum non liceat occurrere vel Virulentia, vel læsioni, vel homini: siue secundum totum siue secundum partem; nisi de toto prouidentia habeatur: ideo toti occurrendum: siquidem dum corpora sunt impura, neque Alexipharmacis, neque Topicis, neque Alimentis occurritur.

Quid autem sibi velit totius prouidentia, patet ex alibi propositis; vt varia prouidentia sit opus pro discrimine status totius.

Cæterum vt *Patientes vos admirentur*, antequam ad materias præsidiorum descenditis, prædicetis quid euenire debeat. Hæc Doctrina pendet à vi Rerum præter naturam, atque etiam Virtutis. Quantum ad res præter naturam, oportet

tet

tet vos scire, & digredi, circa vehementiam Luis & Symptomatum; Luis inquam genitæ, non generantis. Nam Lues generans est signum vehementiæ Luis genitæ. Ut verbi gratia si quis læsus est à vehementer infecta Muliere; hæc affectio vehemens in Fœmina est signum vehementiæ Luis genitæ in homine: quare est satis digredi circa vehementiam Luis genitæ. Primum igitur quantum ad Vehementiam ratione Dignitatis; non est eadem vehementia à quolibet vitio venereo: est magna differentia. Nam hæc Vehementia spectatur vt Lues occupat corporis partes magis vel minus nobiles. Vnde minor est Vehementia si obsideat Lienem: intensior si Ventriculum: adhuc intensior si Iecur: adhuc magis si Cerebrum: & in Fœminis si Vterum, intensior est quàm si Lienem corripit. Ratio est manifesta, ex Doctrina Anatomica, partium ratione, quæ magis vel minus sunt nobiles. Si perpendamus Vehementiam Luis ratione Essentiæ, tunc maior est Vehementia penes Essentiam, sic vt Luis forma est maioris actiuitatis, quomodo cognoscatur diximus. Præterea est intensior Vehementia, quò Lues magis fuerit putrida, magis calida, magis lenta, magis crassa, magis dura; qualis potissimum est Lues Melancholica: & tandē qualis est Alimentalis; & ratio est: quia in hac Virulentia est maior recessus à naturali statu. Violentia ratione facultatis corpus regentis locum habet in Lue Venerea. Si vsque adeo sit intensa

fenſa Lues, vt oboriantur *Convulſiones*, *Lipothymia*, *Pulſuum infirmitas*, *Syncope*, & proinde difficilis tolerantia, quæ Vehementia potiffimum locum habet, ſi Virulentia ſit Alimentalis, & partēs ſint exquisiti ſenſus. Si hæc Lues oppoſito modo ſe habuerit; tunc hæc vehementia erit remiſſior; vt melius pro ægro-rante ſit prognosticandum.

Quantum verò ad Morbos; in his etiam perpendere oportet triplicem Vehementiam; & proinde in Febribus, in Intemperie calida Iecoris, in Obſtructionibus, in Tumoribus, in Bubonibus, in Gummatibus, Verrucis, Puſtulis, in caſu Dētiū, in Ulcerib. (ſiue ſit Caries, ſiue Rhagades) diſcurratis per triplicem illā Vehementiam. verbi gratia: in lue venerea vl-cus Pulmonis eſt lethale: nam a deſt ſumma Vehementia ratione Dignitatis. Eſt & perpendē-da Symptomatum Vehementia: ſed non eſt noſtri propoſiti vt circa hæc Vehementias in præſentia diſcurramus.

Quantum ad Virtutem, erit eius Vehementia; ſi corpus fuerit boni Temperamenti, boni habitus, in florenti ætate, & fortiter poſſit ſuſtinere Præſidiorum materias. Contra autem ſi homo ſe malè habuerit, & virtus fuerit debilis, vt non bene ſit ſperandum. & propterea ſupponēdo Luem Curationem admittere; ratione totius probatur quandoq; Venæ ſectio; propter ſanguinem, qui in Lue Venerea quandoque habet rationem cauſſæ principalis; quan-

quandoque sine qua non. Causæ principalis, dum Lues generatur ex sanguine: dum præterea corpus Lue affectum, est etiam correptum inflammatione, morbo sanguineo. Habet rationem sanguis Causæ sine qua non, si Lues & reliqua mala fiant non ex Sanguine; sed ex alia Materia. Et patet ex alibi dictis, in Venæ sectione eam esse sanguinis copiam vacuandam, quæ peccat; & confertim, si vires permittant: quia cum expediat quam citissime extirpare hanc Luem, & sanguis sit impedimento, ob id confertim euacuandus, dummodo non sit prohibens. Quod prohibet in præsentia non est Virtus; sed aliquid magis priuatum, peculiare; ut cum Lues petit Inguina, vnde excitantur Bubones. Testatur experientia quandoque per Bubones suppuratos & apertos, ex toto extirpatam esse Luem; ut non opus fuerit alia medicatione, atque ideò hic motus Luis ad Inguina prohibet Venæ sectionem: ut propterea Medicus prudens esse debeat; & si obseruat Inguina intumescere, nullam euacuationem moliatur, ac aduertat an deueniat Inflammatio & Tumor ad maturationem nec ne. Si perducitur beneficio vel naturæ vel medicamentorum ad maturationem (de quibus suo loco) tunc oportet permittere ut locus aperiat: & vbi locus erit apertus, & egreditur sanies, summa cum prudentia Medicus debet aduertere, an hæc euacuatio per Inguina sit futura sufficiens nec ne. Sufficientem cognoscet, si
malum

DE LUE VENEREA ACROASES, 33

malum sit recens, si non sint cōiuncta alia Symptomata; si copiosa effluat materia.

Contrà verò; si opposita reperiantur. Si iudicabitur non satis esse Euacuationem per Inguina; vos eodem tempore debetis Venam secare; quia Lues tunc non prohibet, nec periculum est vt tollatur ille impetus. Et propterea aduertatis varias Venas esse secandas, prout scilicet varia est subsistentia. Et ideò notandum vt sciatis curare ægros. Si fuerit Caput, oportet secare Cephalicam modò dextram modò sinistram; prout affectio postulare videbitur. Si Ventriculus, si Iecur, Basilicam dextri lateris: si Lien Basilicam sinistri lateris, si Vterus potissimum expedit Saphenam pertundere.

Sed quò ad Bubones, si fortè adessent quæ Venæ aperiendæ in Bubone, vel est aliqua spes suppurationis; & tunc infimas oportet secare Venas. Si verò prorsus sit abolita spes suppurationis, respiciatis ad Subsistentiam circa Iecur, & Basilicam secetis. Hæc de Venæ sectione.

Quò ad Toniculos causa prouidentia totius; si contingat vt Lues sit contumax, non cedat medicamentis; non improbatur vsus Toniculorum, vt perpetuò hæc Lues euacuetur. Et quò ad locum, si fomes fuerit Caput, excitentur vlcera in Brachiis. Si Iecur in Cruribus: si Ventriculus, si Lien, si Vterus, idem fiat.

M E D I C A M E N T A R A -
tione totius.

Q Vo ad Medicamenta, loquemur de me-
C dica-

dicamentis primò ratione Totius:secundò ratione Virulentiaè Luis: tertio ratione affectuum, hoc est Morborum & Symptomatum.

Quò ad medicamenta ratione Totius, sunt Lenientia, Præparantia, Purgantia. Roborantia hic locum non habent. Lenientia debent esse varia, prout superfluitas varia offertur. Et propterea sciendum si Lues esset calidior biliosa, Hieradanda haud foret, secus si pituitosa: quia ratione cuius persuaderi potest Ventriculum primosq; ductus tunc repletos esse pituitosa materia, vt speciebus Hieræ vti liceat.

Reliqua tanquam nota omitto, & propterea sermo habebitur de Præparantibus, quæ & ipsa variant pro discrimine materiae præparandæ. Sed hoc loco monendi estis, vt subinde respiciatis ad Luem, & illius vitium: ad Formâ, Putredinem, Caliditatem, Lentorem: quandoque etiam ad Duritiem. Siquidem præstat, eodem tempore præparare materias, vt sint idoneæ ad exitû, siue sint Virulentæ, siue non. Quare consulo, vt dũ administratis Syrupos, ratione Formæ ipsius Luis, permisceatis vel Acetosam, vel Acidû citri, vel Quinquefolium, vel Capillum Veneris, vel Sonchû: & præsertim si materia calida præparanda erit. Si frigida extiterit, respicientes ad peccatû secundum Formam Luis, permisceatis Melissam, Corticé Citri, Semē Citri: modò vnũ, modò aliud: *ne omnes eodē modo curetis sicut faciunt Empirici.* Dũ respicimus ad vitiũ putredinis, licet permiscere Acetosâ, Acidû Citri, Ace-

DE LVE VENEREA ACROASES. 35

Acetū Adianthum; potissimum si materia præparanda fuerit calida: vt si desistat ab insigni caliditate, liceat occurrere siccis, etiam si frigida non sint: vt est Agrimonia, cetera, si respiciam^r ad peccatum, vt Virulentia ex necessitate est calida, permiscere oportet Cichoracea, & si calidior sit, licet permiscere Violas: & si adhuc intensior sit caliditas, operę prætiū est ad Lactucam Nymphęam transire; Cū respiciendum est ad vitium secundum Lentorē, licet permiscere Hordeum, Oximel simplex: & si viscidior extiterit materia licet ascendere ad Oximel cōpositum, ad Hyssopum, ad Prassium: & hæc cum vim habeant attenuandi occurrerent etiam crassitiei materiæ. Quod si contingat vt Materia duritiem obtineat, debetis permiscere quæ conficiūtur ex Pomis, Boragine, Buglossa, Liquiritia, Althęa, Malua. Si igit̃ ad hæc respexeritis, scietis varia præscribere, & variis modis egros tractare. Verbi gratia, si materia calidior erit præparanda, & adnexa sit durities Luis, poteritis hoc modò præscribere Syrupum.

℞. Syrupi de succo Acetosę, acetosi scilicet de liquiritia ana ℥ ii. Aquæ Hordeacę alteratę cum acetosa. Endiuia Boragine, Althęa ℥ 4. 5. vel 6. si perpendatis hoc præscriptum, respicit quæ aduersantur materiæ præparandę Calida, & Lui, vt peccat variis modis. Vnde aduertendum cur in hoc præscripto proposuimus tantum ℥ iiii. fyrupi, & ℥ iiii. imò 6. decocti: non alia de caussa factum est, quàm quòd

C 2

mate-

materia calidam præparare volumus: & quod à dulcibus abstinendum vbi coniuncta est Lues calida.

Quantum ad Purgantia, varia similiter esse debent pro diuersitate succi purgandi. Vnde notandum:

Primum cum in Lue Venerea ob caliditatem, ob exustionem potissimum vigeant succi atrii, probari medicamenta ex Polypodio, Epithymo, Helleboro nigro: practici exhibent Pilulas Cochias cum Helleboro.

Secundò notandum; diligenti & exacta Purgatione opus esse in hac Lue: quia succi in corpore existentes sui præsentia prohibent vacationem Luis, vt non abs re illi Practici sint laudandi, qui etiam Syrupis compositis vtuntur, & repetita etiam purgatione: imò etiam illi qui singulis decem diebus dum patiens vtitur Decocto, purgantia exhibent. Nam cum Lues hæc per omnes regiones educatur, & potissimum per poros cutis; & expellatur sæpè in vaporem mutata; dubio procul succi in corpore existentes prohibent eiusmodi euacuationes. Si quis desideret medicamenti Rescriptum seu Formulam seu Syrupi compositi; excipiat.

℞. Syrupi de Fumaria cõposita, de Polypodio ana \bar{z} j. β. Decoctionis Boraginis, Hordei. Endiuie \bar{z} 3. misce pro Syrupo. Et si desideratis Syrupum compos. magis efficacem, decoctioni addatis fol. Senæ \bar{z} ij.

Sed aduertendum hoc loco esse exhibendos Syru-

Syrupos Compositos post primam Purgationem; hoc est inter Primam & Vltimam purgationem; vt sit interuallum 8. aut 10. dierum. Exhibeatis autem hos Syrupos alternis diebus, & diebus intermediis, & propter caliditatē purgantium & Luis poteritis exhibere Decocta ex refrigerantibus, ex Cichoraceis, & similibus. Vt si contingat corpus egrè perferre calorifica medicamenta, alternis diebus expedit vti Sero Lactis. Hæc de Medicamentis ratione Totius.

MEDICAMENTA LVIS.

Quantum ad Medicamenta luem respicientia (*in quibus proponendis oportet summa vti diligentia: quia pace multorum dixerim, pleriq; sunt, qui quod operantur, ignorant*) non recedentes à Galeno 13. Methodi 6. ex illius loci doctrina colligimus esse alterantia & vacuantia: vt omnia ad duo prima capita referantur. Quò ad Alterantia, alterantur qualitate vel recondita, vel euidenti. Si recondita respiciunt Luis peccatum secundum Formam. Si autem agant euidenti qualitate, aduersantur Lui vt peccat secundum Putredinem, Caliditatem, Lentorem; & quandoq; Duritiem.

VACVANTIA QVATVOR.

Quantum ad Vacuantia, vacuant illa (*dicant alij quicquid velint*) vel impellēdo Expultricem: vel roborando: vel attrahendo: vel ratione caliditatis: vel ratione similitudinis:

C 3 quæ

quæ Hydrargyro aut Antimonio tribui non possunt, *non utemini vos illis nisi summa necessitate coacti*: habemus nos præstantiora & securiora. Sed quænam sunt illa? 1. Guaiacum, 2. Sassa, 3. Chyna, 4. Sassafras &c.

I.

G V A I A C V M.

Quantum ad Guaiacum non expectetis ut vobis explicem quòd sit bonum, aut malum: Sciamus Guaiacum secundum formam esse simile Naturæ humanæ; & esse simile facultati Alteratrici; ut huius beneficio facultas Alteratrix corporis melius agat in Materias morbificas. Sed præterea dicimus esse amicum Expultrici: Calidum & Siccum in secundo gradu: esse tenue; non ita tamen ut non sit particeps etiam alicuius crassitiei, ad differentiã Salsæ. Præterea dicimus esse Pingue, Acre, & Benè odoratum. Cum ita sit constitutum Guaiacum; non difficile erit colligere quæ eius esse possint facultates: Vnde quantum ad Formam, quæ in Guaiaco similis est naturæ humanæ (ut aliqua ex parte corrigere licet ex Galeno ubi agit de Alexipharmacis) vim habet alterandi; ut per Alterationem ita roboret Alteratricem (*non alterat Luem, sunt nuga*) ut Alteratrix robusta reddita, adimat Luis actum secundum; ut non possit operari: quemadmodum etiam dum Magnes tangitur ab Adamante; Adamas adimit actum secundum Magneti: sed præterea Guaiacum propter

pter Caliditatem habet vim resoluendi, immi-
nuendi Luem: propter Siccitatem corrigit Pu-
tredinē, propter Tenuitatem potest attenuare:
propter Pinguedinem emollire: quin imò etiā
nutrire, propter Amaritudinem abstergit: pro-
pter Acrimoniam Expultricem irritat: propter
suauē Odorem spiritus, reficit. Hoc autem lo-
co notandum Corticem esse sicciorem; vt ma-
gis conferat quàm Lignum, si Lues est vehe-
mentioris putredinis: in reliquis lignum est
anteponendum Cortici.

II.

S A L S A.

QVantum ad Salsam, est medicamentum
secundum formam simile Humanæ Na-
turæ: in actibus est Temperatum (*nequa-
quam calidum vt quidam somniant*) siquidem ne-
que falsum est, neque amarum, imò neque O-
doratum neque Dulce. Vt hinc liceat colligere
Salsam esse medicamentū in actiuis temperatū;
quod si aliqua ex parte declinet à temperato,
vergit potius ad Frigidum. Siccum est in fi-
ne secundi, hoc est in tertia mansione; nam eui-
dentissimè siccatur; vt ferè ad vehementem acce-
dat siccitatem; ad Tertium siccitatis gradum.
Præterea est medicamentum tenuissimum qui-
dem ita tenue, vt nequaquā sit particeps & ali-
cuius astrictionis; ad differentiā Guaiaci. Partes
omnes Salsa habet vniformes, habet tenuissi-
mas. adhuc est medicamentum citra Pingue-
dinem,

dinem, citra Amaritudinem, citra Acrimoniam & citra Odorem.

*Differentia
inter Salsa
& Guaiacum.*

Cum Salsa sit medicamentum ita constitutum; quantum attinet ad Formam, quæ est similis Naturæ Humanæ; scire debetis, quod tamen hoc medicamentum sit simile Naturæ humanæ secundum Formam: tamen est differentia inter ipsam & Guaiacum; ut Salsa postponenda sit Guaiaco. In Guaiaco est Forma similis, sed maioris actiuitatis, ut propterea Salsa minus roborat Facultatem naturalem quàm Guaiacum. Quò autem ad Temperiem, si hanc spectemus secundum actiuas qualitates, Salsa est magis efficax Guaiaco, Salsa namque magis castigat Luis caliditatem; quia imò Guaiacum, quia calidum, non corrigit: sed potius auget caliditatem. Quò ad Siccitatem, Salsa magis iuuat quam Guaiacum: quia magis corrigit Putredinem luis: ratio est quia Salsa est siccior Guaiaco.

Quò verò ad tenuitatem; Salsa propter sui tenuitatem pariter est anteponenda: citius petit Luem; & est quasi Vehiculum Ligni, quia est tenuior, ut mirandum non sit ut in intensioribus morbi Gallici doloribus Salsa utantur Medici præ Guaiaco. Cæterum Salsa ita est tenuis, ut sit prorsus expers astrictionis; hinc fit ut noceat calido innato Ventriculi, videlicet dissipando: & hoc est quod dicunt isti Salsam esse inimicam Ventriculo ratione Formæ (*sunt Nugæ*) est expers astrictionis: ut autem Salsa est citra
Pin-

Pinguedinem; non emollit, nō habet vim Nutriendi. Vt autem est citra Amaritudinem & citra Acrimoniam, ad differentiam Guaiaci, neq; abstergit neque irritat Expultricem, quia non est acris: vt secundum hanc rationem sit postponenda Guaiaco. Postremò cū sit citra Odorem spiritus non recreat ad differentiam Guaiaci. Hæc de Salsa.

III.

C H Y N A.

QUò ad Chynam; oportet etiã huius Dotes callere, vt sciatis quando miscenda sit cū Salsa: quãdo in maiori, quãdo in minori copia. Chyna igitur secundū formã est similis Naturæ humanæ: quamuis sit postponenda Guaiaco: in actiuis Qualitatibus est temperata: cuius signum: quia vt diximus de Salsa neque est amara, nec acris, nec Salsa: puto tamen magis vergere ad Frigidum: propterea quod non prorsus subobscura dulcedine donata videtur, quæ nequaquam conspicitur in Salsa. In passiuis Qualitatibus est Sicca in primo: vt mirandum non sit si corpora emaciata hanc melius perferant quam Salsa aut Guaiacum. Præterea est tenuis: ita tamē vt sit particeps alicuius densitatis ad differentiam Salsæ. Est pinguis dum bona est, citra Amaritudinem, citra Acrimoniam, & Odorem. Vnde quantum ad Formam Chyna est postponenda Guaiaco; quod est valentius Alexipharmacum: & æqualis esse vide-

tur cum Salsa, Chyna pariter propter Temperiem in actiuis Qualitatibus potest corrigere Luis Caliditatem, minus tamen quàm Salsa: propter siccitatem quidem corrigit Luis Putredinem, sed minus quàm Guaiacum, minus quàm Salsa: vt ratione putredinis Luis Chyna sit postponenda & Ligno & Salsæ, propter cōsistentiam minus penetrat Salsa. *Salsa omnia excedit in penetrando*: Propter pinguedinem magis emollit, & magis nutrit; vt merito pinguedinis Chyna sit anteponenda omnibus Alexipharmacis. Vt autem est citra Amaritudinem, Acrimoniam, & Odorem; procul dubio est postponenda Ligno.

IIII.

SASSAFRAS.

Quantum ad Sassafras, secundum Formã est medicamentum simile Naturæ Humane, calidum & siccum in fine secundi, tenue, non pingue, leuiter amarum, acrius Ligno, & odoratius etiam. Et ob id quò ad Formam, cū sit amica Naturæ humane, non ita tamen sicut Guaiacum, propterea roborat quidem facultatem naturalem, verum minus quàm Guaiacum: propter caliditatem resoluit, sed auget caliditatem Luis, in hoc nocet. Propter siccitatem strenuè corrigit Putredinem; propter tenuitatem attenuat, penetrat, sed cum sit medicamentum non pingue, non alit, non emollit. Propter amaritudinem detergit, sed minus quàm

quàm Guaiacum. Propter acrimoniam expultricem irritat. Propter Odorem spiritus roborat, reficit, vt propter siccitatem & odorem Sassafras sit anteponendum Ligno, quia siccus, quia odoratus.

HYDRARGYRVM.

Quo ad Hydrargyrum secundum Formam aduersatur Nature humane, est Venenū. Secundum Temperiem est frigidum, non siccum. Quare antequam tradam Receptum & Guaiaci & aliorum, explicare opus esset, (*quoniam hoc negocium difficillimum est, & neminem video qui mihi satisfaciāt*) qua ratione Hydrargyrum per superiora exhibitum, sit in causa vt Lues Venerea euacuetur.

Nos nugis posthabitis (utilitatis vestre gratia) dicimus nequaquam esse asserendum in causa esse Hydrargyrum huius euacuationis propter modum attractionis. Nam dum applicatur Cruribus, dum iungitur, fit euacuatione per os, per palatum: *quare vel cæcus videat non fieri illam euacuationem causa attractionis*: nec est vt discurremus circa attractionis genera: quia esset superuacaneum. Concludendum ergo hanc Euacuationem fieri per modum Impulsionis, quia non datur tertium: vt propterea non concurrat Attractrix partium, sed Expultrix. Porrò Expultrix, hoc est, facultas naturalis ad expellendum bifariam concurrit. vno modo vt roboratur: siquidem Expultrix
facul-

facultas, quò robustior, quò validior fuerit, eò
 efficacius expellit. Altero modo concurrat Ex-
 pultrix vt irritetur. In præsentia cuiuslibet eui-
 dentissimum esse debet non concurrere Hy-
 drargyrum vt vim habeat roborandi Expultri-
 cem, hoc enim præstat Guaiacum: hoc præstat
 illud medicamentum quod est simile secundum
 Formam, quod non est Venenum: vt cum Hy-
 drargyrum sit Venenum, nequeat esse in caus-
 sa vt expultrix Hydrargyro robur accipiat.
 Quare ex necessitate relinquatur vt Expultrix
 ad expellendum concurrat: non quia robur ac-
 cipit; sed quia irritatur. Irritatur verò ab Hy-
 drargyro: quod Formam habet Naturæ huma-
 næ inimicam. Cæterum non hoc scire oportet
 modò, sed illud etiam addendum, Hydrar-
 gyrum non modò esse infensum facultati natu-
 rali Expultrici; sed potissimum aduersari
 partibus Neruosis. Nec hoc dictum est Chy-
 mericum: nam proximè Medicam exercentes,
 & inter eos præstantissimi quiq; in malis Ner-
 uorum, nequaquam vtuntur Hydrargyro ad-
 „ expugnandam Luem Veneream: & *Experientia*
 „ *quotidiana testatur, Artifices destinatos effossioni Hy-*
 „ *drargyri (metallicos) quamuis natura sint robusti, ex*
 „ *necessitate tamen affici secundum Neruos, vt & pluri-*
 „ *num post tres vel quatuor annos Tremoribus, & aliis*
 „ *Neruorum noxiis corripiantur.* Vt sic verissimum
 maneat (cùm Hydrargyrum Naturæ humanæ
 sit infensum, & potissimum facultati Expultri-
 ci neruorum, qui à cerebro ducunt originem)
 quòd

quòd sua forma, mediante frigida qualitate, ita agat in Neruos, vt compatiatur etiam Cerebrum: quod ob sui robur non suscipit Luem, sed antequam suscipitur Lues, dum perducitur in Caput non in substantiam Cerebri (quia non permittit frigidum suscipi in Cerebrum) per Os cum impetu euacuat, vt vi frigiditatis Hydrargyri Lues Venerea sursum ad principium Neruorum per modum repercussionis impellatur: vnde postea facultas Cerebri, sicuti tempore Sanitatis, solet Cerebri excrementa crassa per Os euacuare, vt videmus accidere in inunctionibus, quod per os fiat Euacuatio propter Hydrargyrum; non sensim; sed cum magna violentia, impetu, ac celeriter per os excernitur materia propulsa ad Fauces, ad venas linguæ, ad gingiuas, quò fit vt partes illæ intumescant.

A N T I M O N I V M.

Quo ad Antimoniũ: hoc in se habet, vt vehementer soluat per Vomitũ, & secessum: sed quantũ ego experientia potui colligere ac deprehendere rarissimè Luem superat. Vt hæc mea sit sententia, in Lue Venerea desistendum esse ab Antimonio, & in reliquis fidendum. Tutius profectò est & consultius vti Guaiaco, Salsa, Sassafras, China: quã Antimonio & Hydrargyro. Nam hæc Naturæ humanæ sunt inimica, & Venena: nec vsurpanda, nisi summa necessitate urgente.

Cæte-

Cæterum quia Hydrargyrum est efficacius illis quæ enumeravi ad debellandam Luem Veneream: quotiescunque Lues Venerea ad summum est contumax, & corporis conditio seu Virtus permittit, non improbo si quis Hydrargyro utatur, siquidem ut proverbio dicitur, Malo nodo malus est querendus cuneus. Porro advertere oportet dum exhibetur Guaiacum; sæpè à Medicis peritis id obseruari (& recte) ut cum Ligno reliqua permisceant: quæ quamuis sunt varia: rediguntur tamen præcipuè ad duo Capita: *quod Memorie mandare debetis, ut cognoscatis scientiam esse breuem, non prolixam reddendam.*

Redigantur igitur omnia ad Adiuuantia & Corripientia. Ad Adiuuantia: ut Guaiacum citò vincat Luem Veneream. Ad Corripientia; ut Tutò & cum Iucunditate. Vnde quantum ad Adiuuantia: hæc respiciunt vel Luem, vel Luis subiectum. Quò ad Luem: suo loco intellexistis quod in Lue erat necessarium plura vitia mente concipere:

Quamobrem quantum ad vitium ratione formæ Luis, lignum nullo alio indiget medicamento: merito cuius Expultrix irritetur vel adiuuetur ad expellendam Virulentiam Gallicam; non tamen est præter rationem si Expultrix sit languida, infirma, aut diminuta adiuuare illam, quæ per plures vias excrementa consuevit deponere, ut pròptius ad determinata loca perueni-

ueniant atque educantur: videlicet per Aluum, per Vesicam, per Cutis meatus seu poros.

Sic caussa Alui astricta, licet vti vel Lenientibus vel leuiter Soluentibus: caussa Lotij feminibus Melonum, Adiantho, Capillo veneris, Rap. feniculi, Semine anisi: caussa Sudoris Carduo sancto &c. *Sed diligēter aduertite, ne (quod plerique faciunt) cum iis qua sudorem mouent, permisceatis aluum soluentia aut purgantia.* Quod si opus sit, vt exhibeatis solutium ob aluum nimium adstrictam, eo die intermittetis Decoctum ligni: ne natura eodem tempore diuersis motibus affligatur.

DE VSU SEU RECTA ADMINISTRATIONE Ligni.

IAM ad sequentia transeamus: & Primum ostendamus Quomodo Guaiacum sit administrandum.

Secundò quæ debeat esse Quantitas.

Tertiò quis Modus exhibitionis.

Quartò Quando hoc medicamentum sit exhibendum.

Quintò Vbi administrandum.

PRIMUM.

Quantum ad primum, dictum modò fuit, quod si respiciamus Formã Ligni Guaiaci, ita efficax esse ad expellendam Virulentia Gallicam, vt aliud Alexipharmacum non requiratur: attamen non est præter rationem admisce-

miscere etiam Adiuuantia ratione Putredinis: quia vt scitis Lues peccat etiam secundum Putredinem. Vnde Practicantes dum putredo Luis vrget, cum Guaiaco miscent Corticem, Salsam, & propterea sunt laudandi.

Et ratio est quod ad siccandam & ad expugnandam Putredinem, Cortex antepositur Guaiaco, Salsa etiam, quia est siccior. neq; tali Lue peccante improbatur Sassafras ratione scilicet Putredinis: vt Sassafras magis siccet quàm Guaiacum. Sed præterea cum hæc Lues peccet ratione Caliditatis, ratione Lentoris: quandoque ratione Crassitiei, quandoq; etiam ratione Duritiei, oportet vos esse diligentes, vt sciatu componere medicamenta.

Ratione igitur Caliditatis Luis, vtile est cum Guaiaco permiscere Salsam, Chinam: nam hæc duo magis possunt castigare Caliditatem Luis, quàm Guaiacum.

Ratione autem Lentoris, Guaiacum non eget aliqua mixtione prædictorum: nam Lignum magis est amarum reliquis.

Si spectemus peccatum Luis, quod non est semper perpetuum secundum crassitiam: expedit cum Guaiaco permiscere Salsam, Sassafras, quandoquidem Salsa magis attenuat, & Sassafras quàm Guaiacum.

Postremò quò ad vitium secundum Duritiam, optimum est dura existente Lue permiscere cum Guaiaco Chinam: quia magis emollit quàm Guaiacum, est exigua vis emolliendi
in

DE LVE VENEREA ACROASES. 49
in Guaiaco, non in Sassafras, non in Salsa. Hęc
de Adiuuantibus vt respiciunt Luem.

§ V B I E C T V M L V I S.

QVò ad Luis Subiectum attinet, illud vel
est Proximum, vel Remotum. Si Subie-
ctum est proximum (verbi gratia) Venticu-
lus, Iecur, Guaiacum non eget aliis, quia pro-
pria sua tenuitate potest permeare ad sedem
Luis; quia sedes est proxima. Cæterum si Se-
des sit remota Guaiacum eget adiuuante: vt
expediat permiscere non Chinam, sed Sal-
sam & Sassafras: nam hæc duo substantiam
obtinent tenuiorem Guaiaco, vt meritò si se-
dem habeat Lues in Capite, in Artubus, expe-
diat Guaiacum adiuuare Salsa, vel Sassafras,
vel utroq;

ALIA ADIUVANTIA, PRÆTER
Alexipharmaca.

CÆterum quoniam non hæc modò Alexi-
pharmaca sunt adiuuantia, verum etiam
pleraque alia: idcirco expedit, imò necessa-
rium est pro salute hominum cognoscere
quænam sint miscenda præter hæc cum Gua-
iaco. Ratione Luis fat est perpendere vitium
ratione Putredinis, Caliditatis, Lentoris,
Crassitiei, Duritiei; non tantum secundum
Formam, quia non loquimur de Alexiphar-
macis.

D Ratio-

Ratione Putredinis non est præter rationem cum Guaiaco; cum Alexipharmacis permiscere Quinquefolium, Adianthum.

Ratione peccati secundum Caliditatem, si Lues sit iusto Calidior, debetis permiscere Cichorium, Endiuia, Chichoracea, Sonchum.

Ratione Lentoris, ubi visciditas est intensa, non est præter rationem amariora permiscere. *Si illa non sunt in usu, debetis existimare malam esse consuetudinem, quod Medici hisce simplicibus seu herbis non utuntur:* misceatis vos Scordium, Brasium.

Ratione Crassitiei permisceatis Radicem fœlicis maris, quia maximè attenuat.

Ratione Duritiei cum Alexipharmacis decoquatis Glycyrrhizam, Althæam, Maluam, & similia. Sed præterea licet etiam ascendere ad

Ammoniacum.

Ammoniacum: quod quamuis non possit permisceri cum Decocto, debet tamen permisceri cum Guaiaco, dum exhibetur in Puluere, ut suo loco docebo.

Adiuuantia & non Alexipharmaca ratione subiecti Luis debent varia permisceri, prout Subiectum Luis est varium. Verbi gratia si sedes est Ventriculus, cū Alexipharmacis oportet permiscere Coriandrum, Myrrham, Absinthium. Ars medendi hoc monstrat, quamuis apud plerosq; non sit in usu talis Præscriptio medicamentorum.

Si Luis sedes sit Iecur: si contingat ut Iecur sit calidius (quod sæpè contingit) oportet permisce-

DE LUE VENEREA ACROASES. 51
miscere Cichoracea, Hepaticam, Aquam com-
munem; quamuis non improbem Aquas de- *Aqua*
stillatas in vase Vitreo.

Si eueniat (quod quandoq; contingere so-
let) vt sedes Luis sit Iecur; sed frigidum sit vt
immineat Hydrops; debetis miscere Agrimo-
niam: & loco Aquæ Vinum: vt mirandum non *Vinum*
sit si aliqui Lue affecti obiêre Hydropici: & alij ob alios
morbos propter negligentiam Medicorum.

Si sedes luis sit Lien, misceatis Cæterach,
Phyllitidem, Cort. Capparum; imò etiã Cha-
lybem: vnde non est præter rationem in Lue
Venerea, dum adest Lienis tumor, cum deco- *Vinum*
cto Guaiaci semunciã Vini chalybeati miscere.

Si sedes Luis sit Cerebrũ, permisceatis Be- *Chalyba-*
tonicam, Maioranam, Stæchadem vnum vel *tum.*
aliud, Saluiam, Hyssopum: odorata vt Cina- *Vinum*
momum: & nisi aliquid prohibeat etiam Vi-
num, siquidem in Oculorum dolore ex Hipp. sententia
vinum meracum exhibitum confert: quia perducitur
ad Oculos per Caput.

Tandem si sedes affecta sit Vterus: potestis
permiscere vel Adianthum, vel Matricariam,
vel Artemisiam: vel Origanum, vel Pulegium:
vt nisi aliquid sit quod calidum prohibeat, sit
etiam descendendum ad Myrrham; eo modo
qui est propositus de Ammoniaco.

C O R R I G E N T I A.

CÆterum non sufficit in tradendo Præ-
scripto Guaiaci vel Recepto permiscere

D 2

Ad-

Adiuuantia: sed oportet etiã Corrigentia adhibere. Guaiacũ ratione Formę, quę calida est & sicca, similis Naturę humanę, tenuis, pinguis, acris, amara, suavis odoris: non eget aliquo corrigente, sed aduertere debetis (& quidem diligenter) an Lues sit calidior, an cum Lue sit coniuncta Febris, an Hepar impensẽ calidum: tunc licet permiscere Salsam, Chinam, vt Corrigentia: quoniam Salsa & China, cum non sint ita calida, imò potius ad frigidum vergunt, possunt attemperare Caliditatem Guaiaci: vt non noceat sua caliditate, similiter corrigi debet ratione exuperantis caliditatis Aqua Cichoraceis, Hordeo, & similibus refrigerantibus. & quia etiam siccum est Guaiacum, vt ea ratione possit obesse (non quidem Putredinis, quia sic iuuat) sed quia Lues est Melancholica, quia patiens sicciolem habet Ventericulum: quia totus corporis habitus est siccus: ea inquam ratione indiget corrigente: quare permisceatis Buglossam, Boraginem, Maluam: & potissimum carnem Pulli, Vituli, vel Caponis ratione tenuitatis: Guaiacum ratione Pinguedinis non eget corrigente, quia non potest lædere. Ratione Amaritudinis: si contingat vt patiens amaritudinem perferre nequeat, & proinde lædat: non modò Citò & Tutò, sed etiam cum iucunditate est occurrendum: quare consulo vt permisceatis Passulas, Liquiritiam. Sic ratione Acrimonię, & Caliditatis eget Corrigentibus, vt dictum est, nec opus est eadem repetere. Ratione

tione odoris non eget aliquo corrigente, quia non nocet, imò potius iuuat. Et sic vt opinor patet qua ratione liceat pleraque siue sint Adiuuantia, siue corrigentia permiscere.

Sed propter Iuniores non erit præter rationem exempli gratia describere medicamentū quod sit confectum ad debellandam Luem Venercam: & Iuniores quæso animaduertant Tripliciter posse componi hæc Medicamenta: cum Aqua, cum Iure, & Vino. Cùm Aqua poteritis secundum hunc modum præscribere.

℞. Scobis Guaiaci ℥ S. cort. Guaiaci, Salsæ parillæ añ ℥ ij. Chinæ ℥ j. β. Aquæ fontanæ ℥ xij. fiat infusio per diem naturalem, deinde decoctio ad consumptionem dimidiæ partis pro Syrupō; Postea.

℞. Residuum colaturæ ex decoctione prima, adde aquæ ℥ xvij. fiat infusio per tres vel quatuor horas, decoquatur ad consumpt. tertiæ partis pro potu.

Et hoc loco aduertite circa reliqua medicamenta siue sint adiuuantia, siue corrigentia: vel esse grata & iucunda; vel ingrata, insuauia.

Si iucūda, grata, suauia; possunt decoqui in simul cum Alexipharmacis ante quam fiat decoctio pro potione: ita tamen vt prudens sit Pharmacopœus vel potius Medicus; vt iubeat, quæ longiorem decoctionem non perferunt, circa Decoctionis finem illa imponere (vt sunt Passulæ & id genus alia) secus statuendum est de reliquis, longam coctionem sustinentibus.

D 3

Quod

*Herba viri-
da & viri-
des.*

Quod si ingrata sint; coquantur cum por-
tione Syrupi, non cum toto decocto: vt cum
calefit Decoctum, cum est paratum; ex decocti
huius lb̄ 6. possumus accipere lb̄ j. & cum
exhibendum est imponere herbas, *potissimum*
non recentes, quoniam virides possunt esse in causa vt.
syrupus corrumpatur; quemadmodum est Bora-
go, Buglossa, Melissa, Endiuia, virides. Si velle-
tis has herbas decoquere vna cum Guaiaco,
haberetis 6. lb̄ decocti, hæ sex libræ si daren-
tur per tres dies, procul dubio Decoctum pu-
tresceret; & æger cum nausea atque fastidio,
imò cum detrimento Decoctum illud putri-
dum assumeret.

Alter modus est, vt nisi aliquid obstet: vt si
non putrefaciant Decoctum quæ imponuntur,
& herbæ exiccatae decoqui possint eo tempore,
quo decoquitur Guaiacum, cum supponamus
has herbas & medicamenta esse ingrata, si vo-
lueritis sine aliquo artificio hæc ingrata medi-
camenta decoquere: tunc Decoctum non pro
Syrupo, sed pro Potu redditur ad summam in-
gratum: quia (vt scitis) capimus residuum, vi-
delicet Guaiacum & reliqua medicamenta, &
cum Aqua decoquimus pro potu: vt potus in-
gratus atque iniucundus euadat. Quare sciatis
ordinare, & iubeatis, vt dum paratur Decoctum
ex Guaiaco; ex 12. lb̄. Aquæ supersint 9. non 6.
Hac facta Decoctione ad cōsumptionem lb̄ 3.
postea fiat colatura: & accipiatis residuum Gua-
iaci; Salsæ, & reliquorum, quæ sunt Alexi-
phar-

pharmaca, & cum aqua fiat potio, postea accipiatis illas 9. lb. quæ erant præparatæ pro Syrupo, pro Decocto, non pro potu; & imponatis in illis 9. lb. decocti herbas illas ingratas, & fiat decoctio ad consumptionem partis tertiæ, tunc remanebunt lb 6. quibus uti oportet pro Syrupo. Sic igitur Guaiacum cum Aqua præparatur. Cum iure verò hunc in modum:

R. Guaiaci, Chinæ ana $\frac{3}{j}$. lb. Salsæ $\frac{3}{j}$. Aquæ lb vj. Fiat infusio per 24. horas, deinde adde carnis pulli $\frac{3}{j}$. Fiat decoctio ad consumptionem medietatis. Quò ad potum tradendum est præscriptum ut prius.

R. Quod residuum est. Aquæ lb x. fiat decoctio ad consumptionem lb 3. pro potu. Notandum discrimen inter hoc receptum & prius: nam in priori medicamento apposita est magna quantitas Guaiaci & reliquorum: in hoc dosis est exigua: Salsa fuit imposita ad $\frac{3}{j}$. Lignum & China ad $\frac{3}{j}$. lb. est exigua quantitas, a quæ etiam copia exigua, ratio est, quoniam quoties ita paratur Decoctum, non potest durare. Similiter corrumpitur ratione Carnis: ut si tempus sit calidius: non liceat ordinare hoc medicamentum in magna copia, sed exigua, & ea portione, ut medicamentum solum per unum diem perduret. Præterea notand. Salsam esse positam in minori Dosi, quia pl' iusto siccat; & magis quàm China, & dū utimur Carne semper respicimus ad corporis maciem:

D 4 & ob

& ob eandem rationem Guaiacum nō excedit dosin Chinæ: quia China vt pinguior, est antepōnenda Guaiaco: ideò oportet rectè calere naturam medicamentorum.

Et hoc loco notandum etiam cūm reperiantur nonnulli egri, qui pro potu vt iure, aqua decocta cum Carne non possunt: non esse à ratione alienum vt post potum decoquatur Caro, quemadmodum etiam de herbis iniucundis dictum est. Deinde aduertere etiam oportet, non esse faciendam decoctionem in iure: nam cūm opus sit longa decoctione, Syrupus vel decoctum illud Salsum euaderet.

*Decoctum
ex Vino.*

Postremò cūm liceat quandoque vti Alexipharmacis cum Vino, vt suo loco diximus, poteritis hunc in modum præscribere.

℞. Guaiaci ℥ ix. Corticis ℥ iij. Salsæ, Sassafrasana ℥ j. Aquæ ℔ xij. fiat decoctio per infusionem scilicet artem, ad consumpt. trium partium. Erant ℔ xij. quare remanebunt ℔ iij. Deinde adde Vini generosi ℔ iij. & fiat leuis decoctio, *quoniam vinum non debet diu decoqui*; deinde cola exprimendo pro Syrupō; pro Potu.

℞. ℔ xvj. & quod residuum est decoquatur ad consumptionem dimidij, deinde adde Vini ℔ iij. misce pro potu. Hæc igitur dicta sint de mixtione Guaiaci cum reliquis, siue sint Alexipharmaca, siue alia medicamenta, vt ex his pateat etiam qua arte liceat miscere Salsam
cum

cum reliquis, atque etiam Chinam (Verbi gratia) propter Iuniores.

℞. Salsæ ℥ 5. sem. Coriandri ℥ β. Aquæ ℥ x. fiat decoctio ad consumptionem pro Syrupo. Hoc loco notandum poni Coriandrum vt corrigatur Salsa, nam Salsa (vt suo loco intellexistis) omnis astrictionis expers est; vt noceat hac parte Ventriculo. Et hæc de primo.

S E C V N D V M, Q V A N T I -
tas Dosis.

SECUNDUM propositum explicandum erat de Quantitate, hoc est; quæ sit Dosis accommodata morbo Gallico affectis. Syrupi est ab ℥ iij. ad ℥ j. hoc solum notandum, maiorem dosin esse exhibendam ante Prandium, quàm ante Cœnam. Et sic debetis intelligere, ne erretis, sicuti faciunt qui & manè & serò dant 7. vncias decocti. Si manè exhibeatis ℥ vij. vespere ante cœnam exhibete ℥ v. ratio est, quia inter Prandium & Syrupum vespertinum est minus interuallum, quàm inter Cœnam & Syrupum matutinum (verbi gratia) exhibemus Syrupum hora x. Prandium est hora xiv. secundum Syrupum hora xxi. Cœnæ hora xxiiij. Et sic sunt horæ xix.

Quò verò ad dosin Pulueris Guaiaci & reliquorum, potestis exhibere à ℥ j. ad ℥ iiij. propter Iuniores sic poteritis ordinare:

℞. Pulueris Guaiaci Salsæ añ ℥ ij. Betonice ℥ j. cum Syrupo de Betonica, fiant pilulæ,

D 5 & po-

58 HIERON. CAPIVACCEI
& poteritis duabus vicibus exhibere. Imponi-
mus Betoniam, supponentes fomitem & sub-
iectum Luis esse Caput.

TERTIVM, MODVS.

QVò ad Modum exhibitionis, non modò
in forma liquida, sed etiam in consisten-
te oportet exhibere: siquidem Guaiacum effi-
caciter agere debet. Id fiet si cum decocto exhi-
beantur Pilule & Electuaria confecta ex Gua-
iaco. Præterea vt strenuè agat, id requirète pas-
sione Luis, præstat decoctum actu Calidum ex-
hibere: Ita enim melius prouocat sudorè, me-
lius penetrat: atque hinc melius venas ingre-
ditur, & melius agit in facultatem & Alteratri-
cem & Expultricem. Notandum autem circa
sudorem, vt prouocetur vel pannis calidis, vel
eucurbitis repletis aqua. Propono multos mo-
dos, quia Experiètia probaui, alios melius hoc
modo, alios alio sudare. Potestis Cucurbitas
applicare axillis, est res certa: licet vti tegulis,
hypocaustis vulgatis. maximè etiam probatur
nouum illud Instrumentum Ligneum. Et si
contingat vt Lues sit Melancholica: corpus
aliqua ex parte vergat ad siccitatem: vtile est
sudorem prouocare Aqua dulci, sed sit actu
calida: Ideò ne comittatur error in primis illud
obseruandum, vt sudor prouocetur non illico
assumpto Decocto, sed per horam post assum-
ptionem. Et ratio est, quia operæpretium est,
vt hoc medicamentum aliquantisper more-
tur

*Nota, nouum
Instrumentum.
Aqua dul-
cis.*

tur in Ventriculo, donec deducatur ad actum.

Reliquum seruandum est, vt panni qui inficiuntur sudore, non simpliciter siccentur sub radiis Solis, vel beneficio ignis, sed est necessarium lauare, vt Lues illa per sudorem extracta ex toto deleatur.

*De sudariis
siccandis.*

Q V A R T V M, Q V A N D O
Agendum.

Q Vò ad Caput, Quando agendum? procul dubio dum est presentia huius Luis, & nihil prohibet, quò ad Luem, non modò per 30. aut 40. dies, sed per 60. & plures exhibere debetis Decoctum. Experientia sæpè obseruauit, cum miseri Patientes ad Medicos accessissent, & malum adhuc recens esset, Symptomataque mitia; decoctum exhibitum per xv. dies non planè sustulisse Luem Veneream, sed imminuisse tantùm. Quare exhibeatis ad minus per 40. dies.

Et si cõtingat vt Lues perseueret; potestis & vos perseuerare in Decoctis: sed sufficit semel exhibere. Quando verò ad summum pertinax est malum & non licet homines diu detinere in Cubiculis; poteritis singulis diebus manè exhibere quoddam Electuarium per horas 4. ante prandium: & vel calidius, vel frigidius, pro constitutione aut temperamento laborantis. Vt si calidius sit corpus: si homo calidioris sit Iecoris, hunc in modum.

℞. Salsæ ℥j. ℞. Lingui Guaiaci ℥℞. Pulueris

ris sonchi ꝓ 5. Hepatis lupi ꝓ j. conferuæ Cichoreæ ℥ ij. β. cum Syrupo de Stechade, fiat Electuarium Dosis, sit à ꝓ ij. ad ꝓ j. Notate hoc loco obiter Salsam & lignum respicere Luem (sunt enim Alexipharmaca) Sonchus respicit Hepar calidum, similiter & Cichoriū: pariter etiam Hepar Lupi. Et hoc Electuarium potissimum probatur in Lue Venerea, cuius Fomes est Iecur, Recipit conferuæ ℥ ij. β. cuius compositionis & quantitatis hæc est ratio: vt pro singula vnica sit ꝓ j. pulueris.

Si contingat vt corpus sit frigidum potestis sic præscribere.

℞. Guaiaci ꝓ j. β. cort. Salsæ ꝓ β. pulueris Agrimonix ꝓ β. Hepatis Lupi, Mitridati veteris, confectionis Cypheosana ꝓ iij. conferuæ ex foliis viridibus Agrimonix ℥ iij. cum Syrupo de Agrimonia fiat Electuarium. Dosis vt prænotatum. Tantum sit dictum quod attinet Quando agendum, cum respicimus ad præsentiam Luis. Si respicimus ad prohibentia, sciatis Causam morbificam, & Virtutem (si copiosa sit) sua præsentia prohibere ne demus Alexipharmacum: hanc ergò decet euacuare, & purgare corpus. Et quanquam initio corpus est mundatum: tamen cum subinde noua excrementa generentur, nisi à natura sufficiens fiat Euacuatio: debetis illam adiuuare Clysteribus, imò etiam Soluentibus: exhibendo singulis decem diebus aliquod Soluens; de quo suo loco diximus.

Clysteres.

Cibus

DE LVE VENEREA ACROASES. 61

Cibus etiam sua præsentia prohibet; quare non detis decoctum dum Ventriculus est repletus cibo; Sed quatuor horis post cibum.

Sed quomodo prohibet Virtus? non prohibet simpliciter, & ratione Qualitatis: quia Virtutis organum hoc est Calidum innatum iuatur à calido, sed prohibet ratione suæ Substantiæ; quæ sanè dissoluitur si diutius iusto, si tempore calidiori, exhibeatur. *vnde satis mirari non possum, quod aliqui sibi imaginantur, optimum tempus exhibendi Guaiaci, curationis per Lignum Guaiacum instituenda, esse mediam Æstatem.* Certè Virtus prohibet ne faciamus, quia calidi innati substantia dissipatur duplici ratione, primò vi Guaiaci, quod est in causa vt fiat sudor, expulsio, dissolutio substantiæ calidi innati: deinde quia non licet decoctum exhibere, nisi patiens Soluentibus vtatur, vtraque dissipant Calidum natium.

Et si autem frigidiori aëre existente; ratione pugnantis Qualitatis, non liceat administrare Decoctum Guaiaci: nihilominus possumus aërem frigidiorum cū calidis corrigere, vt eam ob causam minus noceat quàm Æstate. Optimum igitur & maximè oportunum tempus quo exhiberi debet Guaiaci decoctum, est intermedium temperatum: quod non nimis est calidum, neque etiam frigidum.

Præterea notandum dum exhibetur Decoctum, non debere nos in id tantum intentos esse, eò respicere, vt sudor prouocetur; nequaquam.

quam. Dicitur enim fuit, & rei natura hoc docet, Expultricem non vnus sed omnium partium corporis reddi robustam virtute Alexipharmaci ad expellendam Luem, vt Expultrix indifferenter expellat, quandoque ad vnam, quandoque ad aliam partem. Quod si contingat (quod raro euenit) vt natura ducat Euacuationem Luis per Aluum; non debetis prouocare Sudorem: non debetis euertere optimum opus Naturæ; quia noxiã materiam expellit per locos conuenientes.

Q V I N T V M, V B I
Agendum.

Q Vò ad Vbi Agendum: hoc medicamentum quod conficitur ex Guaiaco & reliquis, potest administrari & reliquis corporis partibus, pro varia Luis subsistentia. Vt si Lues subsistentiam habet secundum partes internas, per Os hoc medicamentum est exhibendum: si extra; variis partibus, prout variè sunt affectæ. Verbi gratia, si vlcus est in Crure, Cruri applicandum medicamentum. Et sic de reliquis.

D E H Y D R A R G Y R I C O M -
positione.

C Æterùm cum quandoq; eueniat, vt non possit hæc Lues vinci propositis medicamentis; vt necesse sit (gratia salutis & vitæ, ægrotantis) confugere ad Hydrargyrum: in primis aduertatis, quæ debeat esse compositio antequam

tequam descenditis ad huius vsu. Quare scire vos oportet Hydrargyrum egere & Adiuuante, & Corrigente.

Quantum ad Adiuuans; si consideremus Hydrargyrum ratione Formę, non eget Adiuuantibus, ratio est, quia quę respiciunt formã Hydrargyri, si debēt esse Adiuuantia vim Hydrargyri, necesse est vt formam habeant similem Hydrargyro: quare hæc forma esset venefica, nam est addendũ Venenum Veneno: Præterea neque licet ita dissimilibus vti, hoc est quę sunt dissimilia secundum formam: nam vt adiuuent tantũ abest, vt potius impediunt, quare in Compositione Hydrargyri Adiuuantia nequaquam debent adiuuare à tota Forma; sed per manifestas Qualitates.

Quę sunt illę Qualitates manifestę? Ego has esse puto: tenuitatem, acrimoniam, amaritudinem, propter tenuitatem medicamenta quę miscentur cum Hydrargyro iuuant penetrationem: eget autem penetratione Hydrargyrum quia frigidum est, præterea Adiuuantia tenuis substantiæ sunt amara, quę etiam valent ad Luis deterisionem: illa igitur permiscere cum Hydrargyro licet, adiuuant etiam quę habent acroniã: nam quę acria sunt, habent vim mordicãdi, irritandi Expultricem: cuiusmodi est Castoreũ, Baccę Lauri, Baccę Iuniperi, item Olea ex his. Dantur denique adiuuãtia propter Crassitiem; cuiusmodi est Cera, quę vt nulla ex parte lædat potest abluui cum decocto.

cto Baccarum Lauri, vel Prassij. Cera autem adiuuat propter suam consistentiam, quæ est in causa vt Hydrargyrum diutius permaneat; non ita fluat, sed adhareat Cuti, & in mora melior fiat actio. Sed quæ habent vim corrigendi ad differetiam adiuuantium, concurrere possunt nõ solum à qualitate manifesta, sed etiam à tota forma. Veluti est Saliua humana & præsertim Hominis ieiuni: quæ Hydrargyrum solet extinguere: præterea sunt etiam Antidoti: Theriaca, Mitridatum ratione Qualitatis, quæ vim habent corrigendi, sunt calida, pinguis, odorata.

Nota.

Hydrargyrum si rectè administratur, plurimum prodest ad expurgandam Luem Venerream. Sed si error committitur in eius administratione (cùm sit venenum) quandoque solet esse in causa Morborum maximi momenti, quandoque etiam Mortis: vt propterea necessarium sit explicare, qua ratione Hydrargyrum miscendū sit cum reliquis medicamentis. Quæ respiciant formam Hydrargyri audiuitis: In præsentia pergentes dicimus, quæ respiciunt frigiditatem Hydrargyri, concurrere Caliditate, Pinguedine, Odore.

Nam Hydrargyrum vt est frigidum, eget calido, vt magis penetret, propterea quod est calidum habet vim absumendi, resoluendi: vt propterea non sit præter rationem admiscere Oleum ex baccis Lauri confectū, ex baccis Iuniperi: item Vinum, antidotos Theriacam, Mitrida-

trida-

DE LUE VENEREA ACROASES. 65

tridatum, quas antidotos in præsentia perpendo, vt medicamenta calida.

Præterea miscenda sunt Pinguia, velut est Axungia suilla: nec absque ratione, quoniam cum plus iusto exiccarentur horum medicamentorum vsu Nerui, & partes motui voluntario destinatae, egent humore oblinete: confert insuper ad hoc quoque Axungia Suilla, vt sui consistentia permaneat Hydrargyrum, permiscenda sunt etiam Odorata vt Aromata, & Crocus potissimum. Nam ratione Hydrargyri & proinde ratione Veneni, Spiritus facile leduntur. Hanc noxam corrigimus Aromatibus, & præcipue Croco, quia in Croco est duplex facultas, non modò Corrigens, sed etiam Adiuuans. Corrigens, quia ob gratum odorem Croci, reficiuntur Spiritus. Adiuuans, quia Crocus sponte & facillimè petit Caput. Dum vtimur Hydrargyro, nostrum est institutum vt petat Caput, quare habet rationem Vehiculi & Adiuuantis. Sed aduertendum dum hæc & similia permiscentur cum Hydrargyro, vt cū mediocri non insigni copia misceantur, ne vis Hydrargyri minuatur. Et notate, cum Medici in Lue Venerea Inunctione pariter & Suffumigio vtuntur; tutius esse & minus periculosum, vti Inunctione, nam suffumigium petit partes spirituales; quanquam si patiens sit robustus secundum Thoracem & Pulmonem, & malum sit pertinacissimum, licet etiam ad Suffumigium ascendere, quod ea ratione, quia suffumigium

E

vt pu.

vt puto est efficacius inunctione, quoniam vapores inspirati & per os & per nares, petūt Caput, Cerebrum, vt insurgat & ad Expulsionem irritetur. Vtriusque exempla propter Iuniores subiiciam: Prioris hoc esto.

℞. Hydrargyri salua ieiuni extincti ℥ ʒ
Axungia suilla ʒ iij. misce summa cum diligentia per horam, deinde adde Olei Laurini, de Iunigero, Viperini ana ʒ j. misce per semihoram, adde Pulueris Castorei ʒ iii. Baccarum Iuniperi. Baccarum Lauri ana ʒ ii. Et hic puluis sensim aut lentè proiciatur in medicamentum: adde deinde Croci ʒ β. Cera lotē in Maluatico ʒ j. misce per duas horas. Posterioris hoc sit.

℞. Præcipitati ʒ j. Hydrargyri sublimati, Sandaracę Gręcorum, Auripigmenti ana ʒ β. Baccarum Lauri. Iuniperi ana ʒ iv. cum resina Terebinthina diluta in decocto baccarū Lauri fiat pasta pro Suffumigio. Hęc dicta sint de Compositione Hydrargyri, nunc de Recta eiusdem administratione: quę in his 4. conspicitur; videlicet: Quantum, Quomodo, Quando, & Vbi: his rectè intellectis citra periculum Hydrargyro vti poterimus; secus neglectis.

I. Primò igitur quo ad Quantum agendum; aduertere oportet, ex proposito medicamento accipiendam esse Dosis, verbi gratia tota quantitas erat 14. vel 15. Vnciarum, Vos debetis capere eam Dosis qua artus inungantur, debet autem ea esse quantitas, vt modò capiatis ʒ j.

DE LVE VENEREA ACROASES. 67

tis ꝛ j. modo ꝛ ii. modò ꝛ iii. modò ꝛ iiii. Quid est quod hanc Dosis docet? Est Actio Luis; prout cognoscetis & vehementiorem & remissio- rem esse actionem Luis: ita debetis & magis & minus inungere artus.

II. Quò ad Modum; obseruate vt medicamentum quod inungitis sit actu Calidum: & vt fiat inunctio fricando: sed consulo vt fricetis Chirothecis, non nudis manibus: & frictio fiat à partibus inferioribus ad superiores: non à superioribus ad inferiores: vt vis vnguenti per poros melius ingrediatur: *siquidem cutis pori propter frictionem à superioribus ad inferiores partes clauduntur: ab inferioribus ad superiores reserantur.* Vnde cum hic sit Modus seruandus, vt medicamentum sit calidum; & fiat manibus fricando: varius esse potest secundum magis & minus, hoc est vt Inunctio sit magis vel minus calida: administretur vel intensiori vel remissiori frictione.

Et ideò respiciatis ad passionem Luis: vt pro difficiliore passione calidius sit medicamentum & vehementior fiat frictio, & vt medicamentum detineatur ac penetret: vt non modò calidum administretur, sed etiam seruetur actu calidum. Quare partibus inunctis applicetis petias lineas & intus immittatis stupam confectam ex Cannabe.

III: Quò ad quando agendum, oportet respicere ad presentiam Indicantis, hoc est ad presentiam Luis; & ad id quod prohibet. Igitur fiat

E 2

Inun-

Inunctio dum adest praesentia Luis: si non adest, non debetis inungere. Et licet iungere non semel tantum, sed bis, ter, aut saepius. Verum consulo ut non excedatis septem vices; quia si non expuit in septem vicibus, nulla spes est. per praesentiam Luis non tantum intelligimus Luem praesentem, sed quae simul cum praesentia indicat: seu quando non cedit, non euacuatur.

Nam si verbi gratia incipiat aliquis expuere post secundam Inunctionem; sat est ter inungere non ultra, quia illa Lues quamvis sit praesens tamen expurgatur: non eget noua Inunctione.

Sed quid est quod prohibet? In primis quod prohibet est materia replens totum corpus. Itaque non inungetis corpora, nisi antea totum sit expurgatum. Nam ubi totum est repletum: materia illa impedit, quo minus vis Hydrargyri possit permeare: debet enim alius quotidie liberè fluere. Praeterea quod prohibet est materia quae replet Ventrículo; itaque inungatis corpus vacuo Ventrículo; quatuor horis ante Prandium: idem de Coena est intelligendum, ut & illa sit concocta.

Vnde optimè, & methodicè Practicantes progrediuntur, qui singulis diebus Clysteribus utuntur cum aeger non excernit. Est & Virtus debilis, inter ea Quae prohibent numeranda; secundum partes & secundum totum: Secundum Partes, dum verbi gratia adest Vlcus, adest mor-

morbus aliquis in partibus oris, in præsentia, seu antè extiterit: morbus ille nobis manifestare potest, partem illam esse imbecillam.

Et quæso aduertatis, *ne decipiàmini*, non prohibet Inunctionem quodlibet vitium præteritum oris, nam hoc vitium potest esse duplex: ex Lue Venerea: & potest esse aliunde contractum: si sit vitium ex Lue venerea; Vlcus in Lingua, in Ore, & Labiis: & hoc vlcus sit ablatum, non sit amplius: potestis inungere, quoniam non adest prohibens imbecillitas. Sed si quis reperiatur, qui non sit correptus Lue Venerea, & sit obnoxius Anginæ, Inflammationi gulæ; & postea corripiatur Lue Venerea, nequaquam vti debetis Inunctione: *quia procul dubio Angina excitabitur.*

Ad hæc quod prohibet ratione Virtutis partis, est Virtus quæ pertinet ad Neruos, quoties curabitur Lue affectos, & sint vel correpti, vel etiam admodum obnoxij Stupori, Paralyfi, doloribus articulorum: qui tamen affectus non sint Gallici: ibi Virtus quoque prohibet: quia procul dubio ex toto adimetur vis illa quæ pertinet ad Neruos.

Quò ad Virtutem ratione totius, prohibet quoties adest Febris; siue sit Venerea, siue non: Et si contingat vt patiens non febricitet, & faciat Inunctionem, sequatur autem Febris, non pergatis.

Prohibet & Macies: siquidem & hæc est signum Virtutis debilis secundum totum ~~mi-~~lites

liter etiam vbi Pulsus est debilis. Idem si patiens est Puer; quia non potest perferre illam Inunctionem, & Neruorum adest infirmitas. Neque etiam Senes inungere debetis: nam hæc ætas significat Virtutem secundum totum ita constitutam, vt prohibeat Inunctionem.

III. Quò ad Vbi Agendum, oportet inungere artus citra articulos; inungatis inter articulum & articulum. Quid sit agendum post inunctionem, ne noceat (*quia facile est vt quamuis omnia adsint quæ proposita fuere aliquid occurrat detrimentum*) animaduertere debetis dū est administrata inunctio, an virtute inunctionis fiat Excretio nec ne, nam nisi eò respiciatis, quando succedit Euacuatio, & quando non; dubio procul mori poterunt Homines. Si ergò succedat Euacuatio, iubeatis vt patiens Aurum contineat in ore, nam ea est affinitas inter Aurum & Hydrargyrum, vt dum protruditur ab Expultrice Capitis in Os non ita inficiat oris partes; quia adhæret auro.

Præterea quia vi huius Inunctionis, vniuersus Cubiculi aër inficitur; ne æger prauum hūc aërem inpiret: iubere debetis vt aër corrigatur odoratis, & vt vergat ad calidum. Et quemadmodum dictum est, partes etiam inunctæ tectæ & calidæ feruentur. Dum autem mediocris facta est Euacuatio, & vos perspectum habetis Hydrargyrum penetrasse: optimum est occurrere artibus, vt Nervosæ partes nequaquam

DE LVE VENEREA ACROASES. 71

quam afficiantur; propterea iubeatis postquã moderata est facta euacuatio, vt artus abluantur vino Maluatico, vel quotidie, vel saltem alternis diebus.

Maluaticum.

Nec præter rationem erit, vbi adhuc copiosior facta erit Euacuatio vt foueatis artus Vino, quod sit alteratum cum lacte, & tandem potestis etiam inungere artus Melle, vnã cum Castoreo vel oleo ex Castoreo.

Vinum.

Tandem absoluta purgatione probat Balneum secundum totum corpus: quod Balneum debet esse actu ita calidum, vt sudet. Estque optimum vt paretur ex aqua communi alterata cum Salvia, Betonica, Calamento montano, Iua, Dictamo cretico. Si corpus fortè siccius esset inungatis artus oleo de Castoreo confecto in duplici vase cum vino; consulo etiam vt oleo addatis magnas antidotos: vt in hoc imitemur Galenum, qui passim post administrationem Opii iubet vti calidis: vt deleamus vitium quod ab Opio excitatum fuit. Idem igitur est seruandum siue fiat Inunctio, siue Suffumigium; nam eadem est ratio.

Opium.

Sunt autem non tantum inungendi artus secundum articulationes, & secundum reliquas partes: sed etiam secundum spinalem medullam, & proinde Vertebrae (loquor de inunctione quæ corrigit nocumentum Hydrargyri) & ob hanc causam probantur etiam magnæ Antidoti cum Conseruis capitalibus & foliis Auri. Hoc modo.

E 4 ℞. Mi-

℞. Mitridati antiqui ꝓ ii. Conseruæ ex floribus Rorismarini, ex floribus Betonicæ añ ꝓ j. fol. auri nu. vii. cum Syrupo de corticibus citri fiat Electuarium. Dosis ꝓ ii. ad iij.

Si contingat vt afficiantur Oris partes, & Vlcuscula oris oriantur: poteritis conficere medicamentũ ex Cornu cerui, ex Scabiosa, Quinque folio, Virga aurea, cum foliis auri: sic vt in puluerem redigantur, & partibus vlceratis ad-moueantur. Si hinc proueniat Vlcus, quod nimio calore detentus fuit & coopertus eger: unde sanguis contineri nequit præ magna copia; capiatis puluerem ros. rub. cum puluere Mirtilorum & Sumach ana ꝓ s. excipite cum succo Plantaginis, & immittite intra Palatum: alioqui accidere posset vt magna sanguinis copia euacuaretur, quod non careret periculo.

S I N O N F I A T E V A C V A T I O
quid agendum.

NEcesse est vt medicamētis vtamini, quorum Virtute Hydrargyrum extra corpus trahatur; etenim nequaquam in corpore manere debet. Hoc in casu maximè probatur medicamentum, cuius beneficio copiosus sudor erumpat. Habeo ego Nobilem; qui per quinque vices inunctus est: non expuit tamen: nihilominus innumeræ Pustulæ secundum Frōtem & Caput erumpunt: cum ergò non succedat Euacuatio, prouoco sudorem in Hypocausto: impero Balneum, quod ita calidum esse debet,

*Exemplum
in Nobili.*

debet, vt sudor erumpat. Vt efficacius sudor prouocetur, debetis aquam Balnei alterare cū medicamentis calidis, de quibus supra audiuitis; videlicet Calamento montano, Carduo scilicet Dictamo cretico: vt liberrimè à centro ad circumferentiam attrahatis Hydrargyrum, & cum illo Luem Veneream, nec sufficit vnica vice Balneo vti, sed debetis subinde repetere.

Aduertere autem debetis quandoque Vires adeò esse robustas vt omnem violentiam ferre possint: quare si non possint Balnea perferre, inungantur illis artus. probatur Inunctio etiã post Balneum facta. Supra dixi non tantum artus inungendos esse, sed etiam vertebrae oleis de Castoreo, de Costo: quæ debent decoqui in duplici vase cum Vino, cum rebus iam propositis calidis, & cum Aromatibus vbi hunc in modum est paratum Oleum & decoctum in duplici vase ad consumptionem Vini: post colaturã misceatis Ceram lotam in Vino maluatico generoso. & addatis Folia Auri: hæc inunctio mirificè præderit, cuius descriptionem subiiciam propter Iuniores.

℞. Olei de castoreo de costo ana ℥ iii.

Vini aromatici lb. 5.

Dictami cretici.

Calamenti montani. Cardui s.

Guaiaci ana ℥ iiij.

Cinamomi macis ana ʒ j.

Vrgente necessitate sem. sinapis ʒ ij.

Contundenda contundantur crasso modo,

℞ 5

& fiat

& fiat infusio per 12. horas: dein decoctio in duplici vase ad consumptionem vini, coletur, & seruetur hoc oleum in vase vitreo.

℞. prædicti olei ℥j. β. Fol. auri nu. vii. cereꝝ vino generoso lotę ʒ iii. misce ad ignem, fiat unguentum quo per plures vices artus sunt ilinendi.

Optimum erit antequam fiat inunctio cum præscripto oleo, vt foueantur partes inungendæ (vt iam sepè dictum est) Vino maluatico calente; vt roboretur Calidum innatum iam aliqua ex parte malè affectū vi hydrargyri, post fomentationem & exsiccationē fiat Inunctio.

Et hæc dicta sint de Medicamentis & ratione totius & ratione Luis, siue exhibeantur Alexipharmaca, siue alia; superest vt breuiter, sed diligenter loquamur de Medicamentis Symptomata & Affectus huius Luis respicientibus.

DE AFFECTIBVS LVIS *Curandis.*

Affectus morbi sunt & Symptomata. Quantum ad morbos, *si rectè intellexistis, si memoria mandastis*, inter Morbos, libuit recenseri 1. Febres, 2. Dentium casum, 3. Bubonas, 4. Gummata, 5. Verrucas, 6. Pustulas, 7. Cariem ossium, 8. Corruptionem, 9. Vlcera, 10. Rhagadas, 11. Dolorē, 12. Tinnitum, 13. Destillationem.

I. FEBRIS.

Quantum ad Febrem; aduertatis quenam sit illa Febris: Gallica, aut non, (quia fit quan-

quandoque ex alia caussa: si non est Gallica, succurratis febrī. Gratia exempli, sit aliquis affectus Lue Venerea, accipiat Decoctum ex Guaiaco, subsequatur Febris; intermittite & curate Febrem. Ut in putrida biliosa, remouenda est Febris per Cholagora: Quod si sit febris venenata, exhibeantur antidota. Et aduertant hoc loco Iuniores ne errent in curando: & ratione totius, & ratione Luis. Ratione totius; quia non possumus occurrere Lui, nisi prius totum sit expurgatum, & febris remota, quare ratione totius prius secanda Vena, nisi sit Febris Hectica. Cæterum merito Febris omnia debent esse mediocria, Verbi gratia, si sit Febris putrida, non vtimur pilulis Cochii cum helleboro: quibus alioqui vteremur, nisi Febris esset coniuncta. Idem de reliquis dicendum.

Ratione Luis; Alexipharmaca debent esse mitiora, dum adest Febris, quæ prodit à Lue Venerea: præsertim si sit Hectica: in qua etsi nõ omnino improbo Salsam; tamen magis laudo Chinam, quia non ita siccatur, miscere etiam vos oportet Cichoracea, Lactucam, Endiuia, Buglossam, non licet vti Cortice, non Guaiaco, non Sassafras: quomodo miscenda suo loco dictum est. Breuiter; existente hac Febre, non licet prouocare Sudorem; quia Virtus non permittit: Sed requiritur Balneum moderatè calidum: & si vrget Hectica nimium, licet inungere corpus oleo amygdalarum dulci, violaceo;

ceo; permista aliqua portione decocti vel Salse
 vel Ching, imò etiam Guaiaci, sed in parua co-
 pia. Et ratio huius medicamenti est sicut alio-
 rum etiam; vt beneficio Balnei fiat attractio
 ad partem beneficio visciditatis fit appositio
 alimenti, adglutinatio à moderata caliditate
 olei amygdalini, & frigiditate violacei: Intem-
 peries febrilis corrigitur vt fiat Assimilatio: vi
 Guaiaci ossa penetrat: Lues à caliditate Guai-
 aci euocatur: roboratur Expultrix vt expellat: vt
 eodē tempore & Lues & Febris amoueantur.
 Et hoc loco notent Iuniores cum Guaiacum
 applicatur partibus externis: fortasse hic Mo-
 dus alicui videri possit suspectus: quia si Capitis
 vlceri admouerentur Alexipharmaca, vt ad-
 uersaria Lui Venereę: & fiat Expulsio, timen-
 dum ne Lues retrocedat ad partes interiores:
 quod certè in caussa esset maximi detrimenti.
 Ideò sciendum (quemadmodum ex fundamē-
 tis à nobis propositis colligere licet) pharmaca
 agere in facultatē Expultricem, hoc est robo-
 rare vt expellat Luem per loca conuenientia:
 & non ad intra, sed potius extra. Vnde Practi-
 cantes in vlceribus, & malis externis, optima
 ratione, cum reliquis medicamentis permiscēt
 Alexipharmaca, *sed rationem fortassis ignorant.*

II. DENTIVM CASVS.

Quo ad Dentium casum, oportet contra
 materiam illam vt detergentibus, que est
 in caussa vt Gingiuę abradantur, maximè pro-
~~latur,~~

DE LVE VENEREA ACROASES. 77

batur oleum ex Sulphure cum oxymelle scillitico & puluere Guaiaci: & non solum licet detergere, sed etiam roborare & astringere potest, quare probatur medicamentum ex Mastiche, ex Nucibus, & Gallis immaturis: ex puluere Plantaginis, Rosarum, Hypocystide. Item vinum austerum cum aqua Rosarum & succo Plātaginis, ac modico vel Guaiaci, vel reliquorum (quæ sunt Alexipharmaca) miscendum.

III. BUBONES.

Quo ad Bubones, omnibus modis studeatis vt ocyus ad suppurationem perducatur. Si non eò potest perducì, consulo vt per illam partem studeatis moliri Euacuationē Luis. Obseruabitis aliquando in Inguine apparere tumorem: si natura non promptè faciat officium; debetis illam adiuuare applicata Vētofa cum flamma citra scarificationem: & adiuuetis naturam quæ non operatur, quemadmodum opus esset: itaque vbi videritis Tumorem; vtimini Althæa, Adipe suillo, Farina hordei, oleo Liliorum alborum, Amygdal. dulciū; ex his fiat Emplastrum, vel applicatē Diachylon magnum, & similia, quæ satis sunt nota. Et quotiescunque videritis Materiam suppurari, non expectetis integram & absolutam suppurationem: sed aperiatis Apostema etiam immaturum; vt citò quantum fieri potest, Virulentia egrediatur, facta apertione, diu foramen apertum teneatis, cum turunda inuncta, melle
& Alc-

& Alexipharmacis per 40. dies, imò etiam 60. quia quò diutius foramen apertum reliqueritis, eò perfectius curabitur Lues.

Præterea consulo, vt dum adest Tumor, sed materia ita rebellis & contumax; vt nequaquã suppurari queat: applicetis Cæusticum; deinde Eschara virtute butyri putrescat, qua amota, imponite non Ceream pilulam (sicut fieri solet in Fonticulis) sed quæ sit confecta ex Cicere, vel potius ex medulla Sambuci. Et si desideratis admodum efficax Medicamentum, conficiatur pilula ex Cera: sed non simplex, verùm in decocto Guaiaci lota; cui sit permixta portio Sinapis, aut Colocynthis. Si Lues videbitur biliosa, portionem Scammonij addatis: si pituitosa Colocynthis: Si melancholica Veratri: vt non modò hoc decocto liceat lauare Ceram, sed ex propositis parare Puluerem, & cum cera conficere pilulam: experiemini efficacissimum esse Medicamentum.

III. GUMMATA

Quotiescunque apparebunt Gummata: permisceatis cum medicamentis intra corpus sumendis, emollientia: vt est Althæa, & augeatis Salsam, quia materia quæ satis dura est & crassa, eget emollientibus & attenuantibus: extrinsecus autem applicabitis Medullas, adipem emollientes; Ammoniacum, Bdellium, radices Althææ, radices Cucumeris agrestis, probatur etiam in Gummate Diachylon cum Gum-

DE LVE VENEREA ACROASES. 79

Gummi; Caseus antiquus cum Axungia suilla: licet etiam Colocynthidem & Veratrum imponere; & urgente necessitate, oportet confugere ad Præcipitatum tanquam ad Asylum: apertionem moliri cum Caustico, & locum apertum tenere, vt supra est dictum.

V. VERRUCÆ

Quantum ad Verrucam: advertere debetis, an Verruca sit tumor admodum durus, an admittat ligaturam: si admittit ligaturam, ligetur serico: sed hoc non satis est: quare postquam per ligaturam Verruca est extirpata: prospiciatis radici, & madefacite illam aqua Aluminis & Cortice Guaiaci. Si verruca sit plena; habeat eam confortationem, vt non possit ligari: debetis imitari Aëtium, qui docet quomodo talis tumor sit remouendus. Expedi autem maxime ad mouere Ammoniacum cum aceto: deinde Aquam ardentem in qua sit macerata Althæa pro emolitione Guaiacum; potestis ascendere ad præcipitatum, ad Squamam *Præcipitatum.* eris, ad Calcem extinctam cum Oleo viperino: & admoueat etiam puluerem Verrucæ (*hoc aliqui habent pro maximo secreto*) addatis Sal minerale.

Sed obseruetis facile euenire posse, vt ob Vehementiam caliditatis propositorum Medicamentorum, Verruca inflammetur, & ideo ad arcendam inflammationem, circumcirca & supra proposita medicamenta, admoueat unguentum de Cerusa.

VI. PV-

VI. PUSTULÆ.

QUò verò ad Pustulas : videndum est an sint in Ore, vel in aliis corporis partibus. Si affligunt Oris partes, expedit illas fouere decocto Guaiaci quod patiens, assumit. Sed aduertatis an cum istis Pustulis dolor sit coniunctus; quia si Dolor adest, expedit vti Sero lactis chalybeato : nam siccabitis & mitigabitis Dolorem, si contingat vt Pustulæ serpent; potestis Sero lactis chalibeato addere Plantaginem: Rosas. Horum medicamentorum beneficio prohibebitis quò minus vltèrius malù serpat. Si contingat vt annexus sit Feruor, insignis æstus; addatis sero Chalybeato Hordeum, quin imò etiam lactucam, quia non potestis curare, nisi remoto feruore, si cõtingat vt Pustulæ sint Putrilaginosæ, addatis sero lactis Scabiosam, Cornu cerui, Alumen, vt verbi gratia, pro singula vncia Seri lactis Chalybeati poteritis permiscere v. vsque ad x. Scabiosæ & propositorù. Si autem Pustulæ non sint in ore, sed in aliis partibus, maximè prodest oblinire locos affectos Spuma decocti ex Guaiaco, sed potestis etiam addere Scabiosam rotundam, & dum Pustulæ sunt contumaces, ascendatis ad Præcipitatum, quod non exhibetur, sed applicatur. Si dolor vrgeat addatis Seuum Hircinum, Serum lactis chalybeatum, verum huiusmodi Pustulæ sæpè virtute ipsius Decocti extirpantur.

VII. CA.

VII. C A R I E S.

QVo ad Cariem; expedit siccare cum Pul-
uere Tutie, Lithargyri: cum puluere cort.
Guaiaci, & supponatis Vnguentum ex Tutia.
Quandoque in Carie conspicietis vehemen-
tem sorditiem: quare imperetis vt Chirurgi
imponant Ægyptiacum: oleum ex Calcantho:
& potissimum probatur Præcipitatum: & su-
pra (ne oboriatur inflammatio) ponatis vn-
gētum de Cerusa. Post mundificationem suf-
ficit petia madefacta in Guaiaco, & vnguen-
tum de Tutia.

VIII. C O R R U P T I O O S S I V M.

QVo ad Corruptionem Ossium; sciatis nō
esse frustra affligendos ægros; & esse ne-
cessarium ad fortiora ascēdere quamprimum,
quare quando erit Os corruptum, detectum;
oportet vti Oleo ex Sulphure, ex Calchanto,
Ferro candente, si citra periculum possit admi-
nistrari. Sed causa inflammationis quoniam
ea facilè oboriri potest, imponatur vnguentum
de Cerusa; quod magis probo quam linimen-
tum simplex; quia recipit solatium, & est me-
dicamentum satis infensum Calido innato,
quare non probo. Vbi est extirpata Lues,
oportet replere, agglutinare, cicatrizare.

IX. V L C E R A.

QVO ad reliqua Vlcera, similiter vt di-
ctum est occurrēdum: & potissimum hoc
F est

est obseruandum, vt cum reliquis medicamentis misceantur Alexipharmaca. nam vt scitis horum beneficio roboratur Expultrix loci affecti, vt Virulentiam expellat.

X. RHAGADES.

QUò ad Rhagadas, sæpè contingere solet vt admittantur beneficio decocti. Vnde si non cedant potestis fouere Guaiaco, Scabiosa, Scordio, Quinquefolio. Sed aduertite, quandoq; durities est adnexa: quare addatis Althæa, Maluam, Calcem extinctam cum Adipe gallinæ, Ammoniaco: quod si admodum vrgeat, & vehemens sit Lues, vt non cedat, probatur Inunctio ex Hydrargyro, qualis fuit proposita, potestis adhibere Præcipitatum: licet Suffumigare partes affectas, Volas manuum & pedum: de quo suo loco dictum est. Potestis etiam hoc linimento vti, quod admodum est efficax.

℞. Hydrargyri saliuæ extincti ℥ iij. pulueris Guaiaci ℥ ij. Scabiosæ. Scordij añ. ℥ j. Ceræ lotæ in decocto Scordij ℥ iij. misce pro linimento.

XI. DOLOR.

Ita igitur vobis licebit vti his medicamentis, vt Rhagadas & Fissuras deleatis. Quò verò ad Dolorē ratione Luis Venereæ, oportet vti Alexipharmacis, & intus & extra. Intus (obseruate hoc quando ordinatis decoctum) vt augeatis dosin Salsæ, & rationem in superioribus intel-

DE LUE VENEREA ACROASES. 83
intellexistis. Extra debetis partes fovere Guaiaco ratione Luis: est enim magis efficax ad roborandam Expultricem quàm Salsa, vt robusta reddita Expultrix, expellat Luem. Ratione Doloris, quia Lue Venerea correptus, Doloribus cruciatur, quibus occurrendum est, & respiciendum ad Caussam. Intus augenda est Dosis Chinæ, China est efficacior ad mitigandum Dolorem, quàm Salsa, quàm Guaiacum: ei licet permiscere Althæam, Maluam, quandoque ascendere ad Miridatum recens, vt in hoc viget facultas Opij. Extra autem potestis dolenti parti applicare Medicamentum confectum ex Anetho, Malua, Althea, Meliloto, & Fœnu græco. Si respiciamus ad Dolorem, non ad Luem: probatur medicamentum paratum ex Adipibus, ex Lacte cum pane. probatur etiam omētum Vituli vel Castrati, quod sit calefactum, cum propositis medicamentis: & nequaquam consulo vt ad Opium ascendatis: *Opium.* quia partes extrinsecæ nequaquam sunt tangendæ Opio.

XII. TINNITVS.

QVò ad Tinnitum, quia quandoq; cruciat patientes, Corpore & Capite expurgatis, poteritis vti Oleo destillato ex Guaiaco cum Adipe anserino. Probatur Elixir cū oleo Amygdalarum amararum, etiā vehementiorib. quia aures sustinent fortissima medicamenta. Et quia malum est pertinacissimum, illius præsen-

F 2 tia

84 HIERON. CAPIVACCEI
tia admodum diu solet durare. Quare instan-
dum est Medicamentis; iisque vtendum per ali-
quot menses.

XIII. G O N O R R H Œ A.

QVò ad Gonorrhæam, si non cedit deco-
cto Guaiaci post 20. dies, licet vti Medi-
camentis & intus & extra. Intus hoc quod se-
quitur.

℞. Sem. Lactuæ Viticis
Cannabis añ ʒ ij.
Pulueris falsæ ʒ j.
Conferuæ ex Nymphæa ʒ iiij.
Ex Betonica ʒ j.
Cum syrupo de capill. Veneris fiat Ele-
ctuarium. cuius Dosis à ʒ j ad ʒ ʒ ante
Syrupum matutinum.

Nos in hoc Electuario miscemus Betoni-
cam & Capillos Veneris pro Vehiculo reli-
quorum: non explico vltius rationem huius
Præscripti Medicamenti: quia patet ex alibi
traditis.

Extra applicate Medicamentum Perito-
næo, quod sit confectum ex oleo Mastichino,
decoctum in duplici vase cum Vino austero,
additis Nucibus Cupressi, additis Gallis. &
quotiescunque facta est hæc decoctio, & per
expressionem facta colatura huius Olei: pro
singula vncia olei addetis ʒ j ʒ Ceræ, quæ sit
lota Vino austero, contemperato cum Gua-
iaco

Quaun-

XIIII. DEPILATIO.

Quantum ad Depilationem, iubeatis vt pili abradantur Luna crescente, & nihil applicetis primis xv. dieb. quantumuis vrgeant ægri: nam sæpè Virtute solius Decocti pili renascuntur. post xv. dies licet aliquid applicare: sed hoc nequaquam sit astringens, propter Luem, quæ non est cohibenda sed euocanda. Ita vt si vtamur aliquo quod sit aliqua ex parte crasse substantiæ, roboret, & non astringat. Quare poterit abluui cum lixiuio moderato confecto cum Abrotano & Furfuribus: & potestis ascendere vsque ad radices Cannarum decoquendas in lixiuio: his adiicietis Scabiosam & Fumariam.

XV. PRURITVS, ET ARIDITAS.

Qvandoque Pruritus exercet egros: quare addatis Hordeum: quandoq; ariditas cõiuncta est: & tunc Maluam apponite.

DEPILATIO.

In Depilatione probatur talis inunctio.

℞. Olei Amygdal. dulcium ℥ j.

Decocti Guaiaci ℥ ij.

Abrotani ℥ j.

Thapsiæ ℥ β.

Fiat decoctio in duplici vase ad cõsumptionem decocti: colentur; adde Favi mellis ℥ β.

Vitelli oui. olei ex Garyophi. nõ destillati ℥ j β

F 3 misce.

misc. Maximè probatur, & efficacissimum quoque est Oleum ex Fauo mellis, ex Vitellis ouorum. Sed & affiduo debetis admiscere Alexipharmaca. Hæc dicta sunt de Medicamentis: Nunc de Diæta.

I. DIÆTA ET AER.

AER probatur calidus: & sit Aër cubiculi propter Sudorem: propter insensibilem etiam transpirationem. *Et propterea in maximo versantur errore, qui permittunt suis agris vt egrediatur cubiculo: quia vt scitis hæc Alexipharmaca reddunt totius corporis facultatem Expultricem robustam, vt propterea egredi non debeant & se aëri exponere: quia transpiratio impeditur.*

II. CIBVS ET POTVS.

QUò ad Cibum & Potum, aduertendum vt tempore purgationis Victus sit mediocris, & potius vergat ad Pleniorè. Pro statu corporis debet esse Medicinalis. Vt verbi gratia in corpore Bilioso, debet esse refrigerans. *Vinum.* Potus debet esse vinum oligophorum; aquosum. Contrà si Corpus sit frigidius, vt pote in ætate senili, tempore frigido, ante purgationè, sit potus Vini, victus non refrigerans.

Tempore autem medicationis quo assumit Decoctum, & tempore quo administrabitur Hydrargyrum, quomodo procedendum cum Cibo & Potu?

Quò ad Decoctum, Cibus circa primos & vltimos dies debet esse minus tenuis: nõ est faciendus transitus de extremo in extremum si-

ne me-

ne medio. Quare in principio & fine, Victus sit minus tenuis, vt medio tempore expediat abstinere à carnibus. Verbi gratia patiens accipit decoctum per 40. dies: per decem dies primos & postremos concedatis Carnem: per 20. dies medios abstinebitis, nisi vires sint debiles vt in Hecticis. comedant autem Amygdalas dulces, Passulas, Pistacia, &c.

Panis sit coctus, quandoque mediocriter, quandoq; assatus, aliquando etiam paratus cū Alexipharmacis. Et sciatis quod egris nūc hoc, nunc illo modo paratus panis, sit utilis: *contra eos qui Medicos vituperant quod exhibeant biscoctum, assatum: hi dum alios reprehendunt; ipsi reprehensione sunt digni.* Neque obstat quod adferunt Galeni Auctoritatem, de Aliment. facultatib. 2. vbi improbat panem violentia coctum, panem assatum: quia inquit, dum redditur Panis testaceus ob vehementiam coctionis, est exigui nutrimenti, difficillimæ Nutritionis: & proinde nequaquam exhibendus. Galenus loco citato loquitur de Aliment. facult. non de Medicamentis: & propterea si contingat vt Lue Venerea correptus, Ventriculus habeat debilem, non debetis exhibere Panem biscoctum, quia difficillimè concoquitur: Vbi est corpus quod facilè obstructione tentatur, similiter: Si fuerit Hecticus nequaquam, quia egemus copioso alimento. Contrà si Lues Venerea sit Melancholica, si Ventriculus robustus, si non sit obnoxius Obstructionibus æger,

si corpus non sit emaciatum: & Lues Venerea magna ex parte sit pituitosa, non modò licet exhibere Panem bis coctum, sed expedit etiam Panem cum Alexipharmacis confectum alteratumque dare: & Pilulas ante cibum. nam hæ miscebuntur cum cibus, cum alimentis, & Alimentum ex toto euadat Medicamentosum: ex toto aduersarium Lue Venereæ.

Quod dictum est de Pane, idem dicendum de Carne: non debetis omnes eodem modo tractare. Quare oportet vti carnibus modò assis, modò elixis. In Lue Pituitosa probantur Assa; in Melancholica, Elix.

M O D V S I N C I B I S.

Alterantibus Cibus modò calidis, modò frigidis vtendum pro varia corporis patientis constitutione. Hoc præterea est obseruandum, vt partior sit cibus in Prandio, quàm in Cœna: ratio est, quia oportet bis in die Syrupum exhibere: vnde propter maius intervallum, inter Cœnam & Syrupum matutinũ, licet in maiori Quãtitate exhibere cibum. *Plurique hoc non obseruant, sed malè.*

Potus sit secundum decoctum, paratũ modò cum Aqua, modò cum Vino, modò cù Iure.

D V M Æ G R I I N V N G V N -
tur Hydrargyro.

Quo ad Hydrargyrum, eo tempore quo homo potest masticare, exhibeatis Car-
nes,

nes, Panem, Vinum etiam, sed aquosum, non meracum, *sicuti fecerunt nonnulli, qui inter Nebulones possunt numerari, eò quod multi homines miserè hoc modo interierunt.* Detis vos Contusum: detis Destillatum: non exhibeatis Vinum: quia dum inunguntur ægri, magnam percipiunt inflammationem in Ore, & fieri potest vt suffocentur. Cum autem incipiunt masticare, potestis exhibere Carnem, & Vinum etiam.

S O M N V S.

Quantum ad Somnum attinet, dormiant Patiētes per horam post assumptum Syrupum: non illicò debent sudare: bonum est vt per horam dormiant.

E V A C V A T I O.

Crandum quoque vt Aluus quotidie liberè fluat, nam excrementa quæ in corpore latent, impediunt quò minus illa Lues expelli possit.

M O T V S.

Motus quoque tum Corporis, tum Animi, consistant in mediocritate.

Hæc habui Ornatissimi Doctissimiq; Iuvenes quæ de Lue Venerea proferrem: quæ si diligenter expendieritis, & in curandis ægris, hoc affectu correptis, obseruaueritis, non est dubium, quin hoc Vitium quantumuis pertinax, facilè sitis propulsuri.

90 DE CAUTERIORVM ADMINIST.

CLARISS. VIRI DOMINI

D. HIERONYMI CAPIVACCEI
Professoris Patauini;

DE RECTA CAUTERIORVM
administratione Consilium.

IN cauterio administrando quatuor sunt
consideranda; Tempus nempe, quo excitari
debet, Quantitas discreta, Locus vbi excitan-
dum est, postremo loco, modus quo tractari
oportet. Quibus cognitis nihil aliud in admi-
nistratione cauteriorum desiderare oportet.
Quare ne tempus in his, quæ inutilia sunt con-
teramus, dicendum est, cauteria non alia ratio-
ne, à viris grauissimis fuisse excogitata, quàm vt
essent instrumenta, quibus materia peccans,
quæ paulatim in corpore generatur & colligi-
tur, per loca minus incommoda euacuaretur,
ne vel sui copia, vel praua qualitate partes cor-
poris, vel principes, vel ad vsum vitæ necessa-
rias perturbaret. Quæ quidem euacuatio tri-
bus modis fieri potest, vel per reuulsionem,
vel per deriuationem, vel per interceptio-
nem.

Per reuulsionem quidem, vt si materia, quæ
à iecore ad caput defertur, per cauterium in
crure dextro excitatum reuellendo foras edu-
catur; vel si materia salsa, quæ in catharro ad
pectus destillat, per cauterium in futura coro-
nali affixum, reuellendo euacuetur.

Per

CONS. HIER. CAPIVACCEI 91

Per deriuationem verò, vt si materia, quæ à capite ad pectus destillat, per cauterium in brachio excitatum ad partem ignobilem derinetur.

Per interceptionem denique, vt si materia, quæ à capite per spinalem medullam ad nervos ossis sacri, vel alterius partis defluit, per cauterium in occipitio affixum intercipiendo euacuetur.

Cauterium igitur cùm sit materia seu instrumentum auxiliij quocunq; modo euacuantis materiam excrementitiam, quæ in corpore generatur, & congeritur, cuius generis quoq; potest esse setaceum, possunt esse vesicatoria, masticatoria, & errhina, necessariò fit, vt ab eodem, à quo indicatur auxiliium, indicetur etiam recta administratio materiæ eiusdem auxiliij, diuersa tamen ratione nihil prohibet ab vno plura indicari. Quare si materiam sui copia seu qualitate peccantem spectemus, indicabit auxiliium euacuans, quod multiplex esse potest, pro vt multipliciter materia peccat. Verùm nulla est materia, nullum est instrumentum, quod multiplici generi euacuantium magis & tutius accommodari possit, quàm cauterium. Nam siue peccet copia, siue motu, siue quiete, ad ipsam euacuandam cauterium erit maxime opportunum.

Illud igitur quod indicatur à materia, hoc vel illo modo peccante, dicitur Quid agendum, quod nonnulli viri in hoc gymnasio
almo

almo Patauino celeberrimi, ausi sunt asserere, adeò esse manifestum, & vnicuiq; notum, vt nulla penitus indigeat consultatione, imò fœminis; & barbitonsoribus esse notum. Quin imò cùm hoc dicerent Galenum & Hippocratem, & omnes Dogmaticos tanquam ineptos, & in rebus inutilibus versantes redarguerunt: cùm Galenus, & cum eo omnes grauissimi Medici, & in arte curandi, & in arte de tuenda valetudine nihil aliud contendant, quàm vt doceant inuentionem auxiliorum, & rectam agendorum, vel, vt verius dicam, materialium administrationem, nec aliud quicquã docere debebant, aut poterant, cum tota curandi & tuendæ valetudinis ratio his duobus tantùm perficiatur & absoluat.

Cùm igitur materia vitiosa sit, illud quod primò, & per se indicat auxilium hoc vel illo modo euacuans, ratio dictare videtur; vt ab his, quæ materiæ accidunt, & ipsam comitantur, sumatur materiæ administrandæ indicatio, quemadmodum & ipse Galenus testatur. Accidit autem materiæ, vt agat in corpus humanum, vt à medicamentis pati possit, neq; agere, neque pati possit, nisi esset in corpore & existeret. Omne autem quod existit, alicubi existit. Hæc autem sunt, quæ materiæ & vnicuiq; indicanti seu scopo, seu proposito contingere possunt. Præter hæc non video, quid ipsi perpetuò accidere possit. Hæc itaq; totam administrationis materiæ rationem præscribunt.

Qua

Quare si materiam vitiosam consideremus, ut hoc tempore, & in præsentia generatur, præsentia hæc indicabit, hoc tempore cauterium esse inurendum, modò nihil adsit quod prohibeat & impediat. Verùm quia repleto corpore periculum esset ne humores in toto peccantes merito doloris eò confluerent, & proinde inflammatio excitaretur, propterea ad cauteria non est accedendum, nisi corpus fuerit optimè præparatum. Verùm non sat erit nouisse, quò tempore inurenda sint cauteria, sed quàm diu aperta sint detinenda scire oportet. Hoc autem docebit præsentia humoris peccantis. Nam quandiu adest peccans, perdurabitque illius generatio, tandiu cauterium reclusum erit seruandum, & hoc de tempore.

Postquam cognouerimus, quo tempore cauterium sit inurendum, videndum erit quo loco. Hoc autem nobis significabit existentia materiæ peccantis. Nam si materia generabitur in iecore & petat caput, ideò ut fiat reuulsio ad partem ignobiliorem in dextro crure cauterium excitabitur. Quod si crura peteret, non in cruribus, sed in brachio dextro erit affigendum. An verò in parte interiori cruris, an in parte exteriori ratio venarum eius loci, in quo generatur materia, ad locum, in quo excitatur cauterium est seruanda, quemadmodum & in missione sanguinis seruari debet, ut docuit Galenus in libro de Natura hominis.

At verò si in parte sinistra generaretur, &
sur-

furfum in caput raperetur, in crure finiftro; fin ad inferiora in brachio finiftro excitabitur. Quòd fi non moueretur, & generaretur in vētro inferiore, locus effet in eruribus; fin à medio ventre, in brachiis, modò nihil prohibeat. Quod fi in capite materia generaretur, neque moueretur, in occipitio & in brachiis collocari poffent; in ea potiffimum parte, in qua materia refideret, tunc enim erit materia remedii deriuantis.

At fi moueretur ad pulmones, & in occipitio, & in futura coronali probè fieri poffent. Tunc enim effent instrumenta auxilii reuelentis, & deriuantis materiam quiefcentem. Si tandem materia in capite generaretur, & ad spinalem medullam & os facrum, ad lumbos conflueret, tunc cauterium in principio spinalis medullæ erit admouendum. Vim enim habebit materiæ auxiliij intercipientis. Et hæc de loco in genere.

Sed vnum eft animaduertendum, in quo plerique decipiuntur; Cauterium nunquam effe excitandum in loco affecto, nifi dum materiam ibi impactam euacuare volumus, præmiſſa tamen totius corporis euacuatione feu purgatione, poſt cuius materiæ euacuationem occludendum erit, & fi opus fuerit alibi erit affigendum. Nam fi per locum affectum materiam fluentem euacuare volueris, periculum eft ne affluxu materiæ, & partis imbecillitate, inflammatio aliqua ſuboriatur, quæ

quæ tandem in gangrænam degeneret.

Quòd si quæras locum magis particularem, illud vnum est præcipuè animaduertendum; In capite fieri posse in sutura coronali, in occipitio, in palpebris, in superciliis, & omnibus locis, in quibus pilorum generationem prohibere statuimus, nec non in angulis interioribus oculorum, in naso, vt polypus absumatur, & aliis pluribus in locis, in quibus ignis administratio opportuna videbitur.

Verùm vt sutura coronalis obseruetur, patientem iubere oportet, vt masticet. Nā quandoque in sutura coronali cutis capitis moueri conspicitur. Quod si cutis non mouebitur, neque vllum ipsius futuræ vestigium apparebit, tum radix palmæ eiusdem patientis fac vt summo naso admoueatur, & sursum extendatur. Nam vbi digitus medius attigerit, ibi futuram coronalem adeste existimandum erit.

Non solum autem in capite: verum etiam in brachiis, thorace, & aliis partibus excitari solent; vt in ore ventriculi, in regione hepatis & splenis, infra vmbilicū, in inguine, in pube, in scroto, & præsertim genus illud, quod setaceum appellatur, sed potissimum in crure, in loco tribus aut quatuor digitis à genu distante, vbi musculi manifesto interstitio distinguuntur. Tendines enim seu chordæ prope articulos carne sunt denudatæ. Et hæc de loco dicta sunt.

An verò vnum, vel plura sint affigenda cauteria,

teria, id nobis præscribet materia, quæ in vno vel pluribus locis generatur, vel ad diuersa loca mouetur. Nam prout actio materię peccantis fuerit summa & vehemens, plura indicabit affigenda cauteria. Quod si remissa fuerit, vnũ cauterium sufficiet. Actionem autem vehementem vel remissam nobis significat, & materia copiosa, quę pluribus in locis generatur, & quę ad diuersa loca mouetur. Et hæc de quantitate cauteriorum.

Postremo loco, cùm cognouerimus quando sit agendum, vbi agendum, & quantum agendum, reliquum erit vt cognoscamus modũ agendi; qui modus agendi sumitur à materia, prout facilè, vel difficulter cedit & patitur. Quare si materia fuerit copiosa, vt in corpore obeso, vel plurimis excrementis redundante, cùm si nihil aderit quod prohibeat, foramen amplum & profundum erit efficiendum. Prohibebit autem virtus, quæ cùm in spiritibus, humoribus, & partibus solidis considerari possit, hoc loco virtus, quæ ad carnosum genus pertinet, est illa quæ amplum aut profundum foramen prohibet efficiendum. Sunt enim quædam partes membranosa & cutanea, quæ profundum cauterium sustinere nequeunt. In his itaque vlcuscula, quæ excitantur, exustiones potius, quàm fonticuli sunt appellandi. Nã quæ propriè cauteria dici solent, in occipitio, in sutura coronali, in brachiis & cruribus inuri consueuerunt.

Sed

Sed in his quoque partibus quandoq; euenire solet, vt virtutis imbecillitate fonticuli excitari non possint. Fit enim interdum vt patiens adeò contabescat, & sit emaciatus, vt solam carnem, ossa, neruos & pellem præ se ferre videatur. Virtus itaq; illa, quæ ad solidas partes, ad carnosum genus pertinet, non modò non permittit amplum foramen; verùm neque vllum erit efficiendum cauterium. Quod si nihil prohibeat, & passio materiæ sit summa, id est, si difficulter egrediatur, latum potius, quàm angustum erit mollièdum. Quod si passio materiæ non fuerit summa, imò facilis sit exitus, minus amplum erit efficiendum.

Ad foramen amplum, vel angustum fieri potest, vel radice aristolochiæ seu asphodelorum summè excalfacta, aut cum sulphure incenso, aut ligno, aut metallo, aut caustico. Ignis autem materia omnibus clementior est aurû, deinde argentum, postremum locum obrinet ferrum & æs. Cæsim, punctim, imprimi possunt: adiguntur, vt diximus, longius & latius, & in circulum circumferuntur, quæ omnia, vt dixi, passio materiæ euacuandæ, vel suapte natura, vel ratione loci nobis præscribit, & vt hoc potius, quàm illo modo fiat hortatur.

Quod si caustico sunt imprimenda, locum materiæ circumscribere oportet nucali testa, vel re alia simili, quæ suis marginibus constans pateat in medio. Ne verò ignis seu caustici violentia iusto latius serpat ac diffundatur, partes

G

pro-

proximæ cerato rosaceo, vel vnguento excerruffa, vel linimento simplici, vel cerato ex palmis, vel alio genere eorum, quæ ἀποφλεγμαίνοντα vocant, sunt muniendæ.

Tamdiu autem causticum immorari debet, quamdiu pars aut locus ipse nigrescat; id quod pro caustici vehementia, & natura partis dimetiri debemus, siquidem vehementi caustico in parte molliori citius fit impressio, quàm in parte dura: quare id totum iudicio Artificis est permittendum.

Cruſta verò siue eschara non est statim detrahenda, sed maturare priùs oportet, ac veluti maturitate sua excidere, alioquin vis adferri solet, vnde dolor, fluxio, & phlegmone, vna cù feбри, quandoq; excitatur. Tempestiuè deduci potest, si instar crucis incidatur, deinde vel solo butyro, vel cum adipe suilla sine sale admixto foliis brassicæ excepto foueatur.

Cruſta detracta fiat pilula ex medulla sambuci, quæ cùm sit mollis, blanda, & quouis modo tractari possit, si comprimatur, atque in foramine compressa collocetur, ac ita statuatur, vt loco dimoueri non possit, foliis verò brassicæ butyro illitis foueatur, chartaq; lusoria vnà cum petia ex linò duplicata comprimatur, & fascia colligetur: hoc vnum continget, vt ob pilulæ molliem & lenitatem nullus excitetur dolor, & ob humiditatem vtriusq; materiæ, ita imbuatur pilula illa, vt plurimum adaugeatur, quæ cùm ob chartæ lusoriæ compressionem resurget.

CONS. HIER. CAPIVACCÆI. 99

furgere nequeat, quàm citissimè vlcusculum
cauum efficietur. Quodsi loco chartæ lamina
vel argenti, vel æris, vel alterius materiæ capia-
tur, maior fiet compressio.

Vlcere quantum satis est excavato, aut am-
bra, aut pilula ex cera, vel ligno hederæ, vel ga-
lerius aut pileus rotundus ex argento elabo-
ratus, pluribus in locis perforatus in foramine
continuò gestandus erit, si foramen in ea lati-
tudine conseruare volueris. Quodsi latius effi-
cere volueris, nihil erit accommodatius, quàm
pilula ex medulla sambuci, aut melicæ (est for-
gum, frumenti species) Pilula iam imposita tûc
folio hederæ, vel plantaginis, vel charta sorbil-
la intra petiam lineam duplicatam vti poteris,
cui puluinus, vel lamina, vel charta luforia su-
perponatur, vt fiat compressio. Bis autem in
die & petias & folia immutare poteris. Neque
pilula illa est indies extrahenda. Est enim ne-
cesse vt locum sibi paret, vnde non facilè exci-
dat, indies tamen circumagi debet.

Quodsi caro, vt sæpe fieri solet, & præsertim
in principio succreuerit, & luxuriauerit, labra-
que promineant, tum fila (scilicet filamenta
côcerpta) aut spongia noua minutim incisa, vel
combusta erit adhibenda, aut puluis aluminis
vsti, aut Ellebori nigri, aut corallorum rubeo-
rum, aut præcipitati, aut æris vsti loti, & simili-
bus caro superabundans erit remouenda. Ad
validiora nõ est vt accedamus, nisi necessitate
coacti. Et nullû auxiliû magis est p̄sentaneum,

G 2 quàm

quàm carnem ipsam, & veluti semimortuam
omni diligentia circumcidere.

At si per eiusmodi cauteria nihil educere-
tur, vt quandoq; euenire solet, sed veluti acida
videantur, tuū erit ex his materiebus, quę vim
habent attrahendi, pilulam conficere, vt si fie-
ret ex pice nauali; cera & puluere aut Ellebori
nigri, aut colocynthidis cum foliis senæ. Nam
pro natura humoris peccantis hoc vel illo ge-
nere pulueris vti poteris. Et loco hederæ cera-
um sacrum erit adhibendum, aut ceratum ex
cera & resina pini.

Quod si vlcus callosum reddatur, & pro-
pterea nihil excernatur, tum scarificandum
erit, deinde cucurbitula semel aut bis admo-
uenda. Et si patiens scarificationem non admi-
serit, tum loco scarificationis, imponatur pul-
uis sauinæ, vel calchanti vsti loti. Si non cedit,
ad mysi, ad præcipitatum optimè præparatum
est accedendum, quo tempore partes circum-
iacentes cerato diachylo cum gummi, vel sine
gummi, vel cerato confecto ex cera & resina
abietina emolliantur.

Quandoque verò contingit, vt succi, qui ad
fonticulos confluunt, sint acres, mordaces, &
veluti venefici, ac proinde partes proximas ex-
ulcerent: & non sine dolore excoriant: quo lo-
co opportunum erit partes spongia aqua dulci
tepida imbuta fouere, deinde butyro, aqua mal-
uarum optimè diluto illinire, aut vnguento
ex ce-

CONS. HIER. CAPIVACCEI. 101
ex cerussa camphorato ad formam cerati di-
ducto occurrere.

Præterea easdem excoriationes exiccabit
serum lactis caprini chalybeatū, vel aqua hor-
dei cum malua decocta, aut aqua sancti petri,
vel Aponensis, vel montis ægorum. Et si con-
tingat ob insignem humorum affluxum, vt fiat
inflammatio, cuius causa dolor excitetur, &
corpus erit purgandum, & humores reprimē-
di. Quare si inflammatio erit exigua ob humo-
res iam fluxos, aut affluentes, sat erit vino au-
stero loca illa fouere. Quod si satis insignis fu-
erit inflammatio, tunc vinum erit alterandum
cum rosis, cum malicorio, mastiche, & modico
aluminis. Sed quia non ex æquo omnes humo-
res redundant, sed magis peccat vnus, quàm
alter, propterea non esset abs re, si pilula ex ce-
ra fieret, cui esset admista aliqua materia, quæ
magis hunc, quam illum humorem attraheret,
vt supra dictum est.

Verùm quia nedum citò & tutò; verumetiã
iucundè remedia sunt administranda, propter
ea ad vitandum prauum odorem, qui ex vlcu-
sculis interdum exhalare solet, danda erit ope-
ra, vt petiæ, quibus patiens vtitur sint odoratæ.
Erunt autem huiusmodi, si vel cum moscho,
vel gossipio muschato, vel ambra, vel spica, vel
lauendula, vel alia aliqua materia odorata assi-
duè fuerint. Poteris etiam cauterium quando-
que abluere saltem bis in hebdomada: tempo-
re æstatis cum vino albo odorato, vel aqua ro-
larum,

102 DE CURANDA ENTEROCELE
farum, vel oleo de spica, & aliquo consimili. Et
hæc sunt quæ de cauterii administratione oc-
currerunt dicenda.

C O N S I L I U M C O L L E G I I
*Patauini pro quodam laborante
Enterocèle.*

C Vm in pueritia N. laborasset Enterocèle,
Artis Medicæ beneficio curatus, ab eo
tempore, annos circiter duodecim bene ha-
buit. At à tribus añis ex diuturnioris equitati-
onis motu cepit tumore præsentire in inguine
dextro, descendente testiculotenus, secun-
dum vasorum seminariarum ad testem ductû,
qui, cum decumbit, euanescit; cum stat aut se-
det, redit tumor, qui ob intestina delabentia
fit, quæ descendunt: quoniam ea in parte ubi
vasa seminaria abdomen in imo destituunt, &
per inguen in scrotum descendunt, Peritoneû
discissum aut disruptum est; quo fit vt per ca-
uitatem inuolucris seminariarum vasorum, quod
à Peritoneo suscipiunt, intestina dilabantur:
nec cauitatem illam adhuc exierunt. Nam si
tunicam illam exiissent, maximus tumor appa-
reret, ac in magnam molem attolleretur. Nec
dicendum est, foramen in abdomine per Peri-
toneum naturam constituisse, vt vasa semina-
ria per illud descenderent ad testes. Nam vasa
sub ipso Peritoneo, à sui origine, per lumbos
ac ilia ad inguina deducuntur, nec extra Peri-
toneum conspici possunt, sed cum eo deueni-
runt,

ſint, induta (vti diximus) tenui tunica à Peritoneo mutuata, ad teſtes deueniunt, vt abſque hoc Peritoneum pertundant aut perforent.

Quare nunquam fit Epiplocele aut Enterocèle, niſi diſrupto Peritoneo è regione foraminis per quod vaſa ſub ipſo viam ſibi acquirunt in ſcrotum. Quare ruptura ſemper dici debet, non relaxatio: quæ ruptura fit ex aliquo vehementi aut concitato motu, aut clamore, aut niſu, vel conatu, vt in noſtro caſu equitationis concuſſione.

Cùm itaque res ſic ſe habeat, nullius artiſ Medicæ auxilio egemus pro tumoris diſcuſſione, cùm decumbēdo facile euaneſcat, ſed quod ad nos ſpectat, eſt vt prohibeamus ne fiat tumor, etiã ſi exercitia, & alia munia ſubeat. Hoc autem perficiemus, ſi ſolutã vnitatē Peritonei ſuſtulerimus, id quod fiet, ſi adglutinantibus & adſtringentibus vtemur, ac prohibuerimus ne inteſtina foramini factò ſeſe offerāt; quòd, vt dictũ eſt, decubitu facile fieri poteſt: & ſi Peritonei coalitus, cõſtrictio & agglutinationo quidem difficilis ſit, tamē validis huic rei appoſitis inſtrumentis, quę agglutinantia & adſtringētia ſint, ſpes bona eſt, egrotũ cõualeſcere poſſe. Ad hoc autem commodè obtinendum, neceſſaria eſt vniuerſi corporis expurgatio, ne nobis quid in reliquo ſanitati incommodi contingat, hæc materiæ aquoſę ad apertum locum delabatur, & conſolidationem, alioquin ex ſe difficilẽ, impediunt. Adde etiã, quòd cùm neceſſariũ ſit,

non modo exterius vti adstrictoriis, verum etiam interius, si corpus superfluitatibus scateret, obstructionibus inde natis, in febres aut alia mala incidere posset.

Quare corpus erit expurgandum hoc pacto, vt mane per horam ante prandium, capiat hos obolos:

℞. Elect. lenitiui. ℥ ij.

Sper. hieræ S. Gall. ℥ ij.

Misce, & cum Saccharo fiant boli.

Hæc per septem dies manè, postea in aurora calidum sumat hunc Syrupum, ac superquiescat per horam ad minimum, aut dormiendo aut non.

℞. Syr. de Betonica.

Mellis rosati. añ. ℥ ij.

Decocti Betonicæ.

Bislinguæ.

Cichoreæ ℥ iij. Misce, & prandium differatur ad horas tres.

Cùm expleuerit hoc opus, mane sequenti in aurora, 5. aut 6. horis ante prandium hoc sumat Pharmacum.

℞. Agar. Troch. ℥ i.

Rhab. es. ℥ ij.

Diaphœnici. ℥ ij.

Diacatholici ℥ ℞. Misce, & cum saccharo fiant boli.

Quibus absolutis, ad Topica confugiendū erit, quæ minimè prodeunt, nisi recta victus ratione obseruata, in quo & quietem oportet adhi-

adhibere, vt ad minimum duobus mensibus decumbat in lecto. Et in exonerando ventre semper teneat compressum locum apertura in inguine, nimirum cum multiplicato linteolo aut pila, ex coto aut lana, ne intestina proci- dentia, quod coalitum fuerit aperiant rursus.

Comedat cibaria crassa, ac viscidæ substan- tiæ, ac ad adstrictionem pertinentia, quemad- modum sunt carnes agniæ, pedes ac partes neruæ animalium, vt vituli & auium pedes, & alæ, vt anseris, anatis, & gallinarum, elixæ ma- gis quàm assæ, oua indurata, fercula ex oryza, farra, milio, & pasta, minimè legumina & olera, & fructus. Pisces boni sunt, & ij maximè qui sunt carnis viscidæ, vt anguilla, tenchæ, & hu- ius generis pisces, & lacticia, vti caseus.

Vinum sit aut astringens aut austerum, vel saltem medijs saporis, minimè dulce, nec albū. Herbæ omnes crudæ, præsertim quæ in aceta- riis, & vt aiunt, in salatis, adhibentur, debent vitari, præter modicum lactucæ, capparorum aliquando, & Cichorium, Betam, spinachiam, aut cucurbitam, rarissimè sumat. In genere autem vitentur frigida, cruda, nimium hume- ctantia, salsa nimium, pinguis & flatuosa. Oua etiam sorbilia conueniunt, & quidem magis vitellum quàm albumen.

A cibo comedi poterunt aliquando Pyra cocta, Coriandrorum semina, grana Pineæ præparata, Pistacia.

Passulæ nigræ & pingues bonæ sunt, præ-

fertim in primis ferculis ad leniendū ventrem.

Sed abſtinentia ſuper omnia adhibenda eſt in cibo & potu, quæ ad maturam ſanitatis recuperationem plurimū conducit. Opera autem eſt danda, vt quotidie laxa aluus ſit, ne dū indurata feces cum labore excernuntur, conatus ille plurimum obſit.

Itaq; cingulū ſeu bracherium, ad retinenda inteſtina loco adfecto probè ſtrictèq; applicet̃.

Quod ſi aluus ſtrictior fuerit, comedantur tria aut duo cochlearia paſſularum nigrarum maturarum, cum Saccharo miſtarum, ante cibum, per horam, vel paulo plus. Vel comedat æger 5. aut 6. ficus decoctas in iure Capi vel Gallinæ, & poſt comeſtionem ficuum bibat ius in quo ficus decoctæ fuerunt, cum aliqua portione Sacchari. Vel capiat caſſiā recenter ex fiſtulis extractā: Vel pilulam aloës lotæ & præparatæ, pondere vnius ſcrupuli, cum ſaccharo rofaceo. Quod ſi hæc non ſatis in mouendo operentur, ſupponat̃ ei clyſter ex iure inteſtinorū, & oleo Chamomelino, & ſaccharo rubro tantum, ſine ſale, quoniam hic Clyſter relinquet aluum lubricam per plurimos dies. Aluum etiam leniunt caricæ pingues, ante reliqua cibaria ſumptæ, pruna dulcia in mulſo coctæ, & aliquando malua, aut ſpanachia, vel aliud ſimile.

Quò ad topica, & medicamenta quæ extra adhibentur in hunc yſum: Cū fuerit expurgatū corpus, fouendus erit inguinis locus, mane ante prandiū, duabus horis, & velperi ante
cœnam

cœnâ vna hora, cū hoc decocto calido, in spon-
giâ suscepto, quę expressa loco apponat, & im-
mutet, sicuti fuerit tepefacta, & in fouēdo per-
sistat, saltem vnius horę spacio, & demum exic-
cato loco emplastrū infra scriptū in aluta molli
deductū admoueatur, quod semper permaneat
donec auellendū fuerit, pro fomento admouē-
do. Mane in aurora sumat ex decocto, quod de-
scriptū erit, quantitatē cochlearium quatuor,
cum modico sacchari calidè: & si possit haberi
herba, quæ Herniola vocatur, puluerizetur, si *Herniola*
sit sicca, & in dicto decocto, quod manè sumet, *herba.*
capiat ex ea puluerizata ʒ ʒ. aut eā capiat in vi-
no aut iure Gallinaceo, vesperi duab. horis ante
cœnâ. Verum si recens ac viridis haberi posset,
succus extrahat, & ex eo ʒ j. bibat in aqua dul-
ci, siue cōmuni, ad quantitatē duarum vnciarū.

DECOCTVM PRO FO-
mento Inguinis.

℞. Bilinguæ,
Plantaginis,
Polygonij siue Centumnodiæ, aut Cor-
Nucum Cupressi, (rigiolæ,
Corticum castanearum,
Germinum Hypocystidis
Cort. granatorum, Gallarum,
Cupularum glandium añ m. j.
Rad. Symphyti maioris m. ij.

A q̄ fabrorum in qua ignita extinguitur, ℞.
ʒo. infundantur per diem & noctem, & deinde
bulliāt lēto igne quoad ad duas tertias redigat,
& co-

108 DE CURANDO ENTEROCELE
& colentur cum expressione. Sed antequam ab
igne remoueantur, adde aceti nigri optimi
lib. iij. & in vsum iam dictum seruetur.

DECOCTVM PRO POTV
sumendo manè.

℞. Foliorum Myrti,
Rosarum immaturarum nondum aper-
tarum,
Bislinguæ,
Consolidæ, añ m. s.
Plantaginis,
Althææ añ ʒ iij.
Caryophylorum ʒ j. s.

Bulliant in aquæ Pluuialis lb. ʒ. ʒ. ad con-
sumptionē tertiæ partis, & coletur, & in vsum
iam dictum seruetur.

EMPLASTRVM SIVE CE-
*rotum, imponendum post
fomentum.*

℞. Cerotum Paganolli ʒ ij. quod habe-
tur Patauii in officina Angeli:

Vel, si hoc non posset haberi ob distantiam,
poterit sumi Cerotum constrictiuum ex
pelle arietis.

Sed dum hæc fiunt, seruandus est locus liga-
tus institis, pluries super complicatis, appposito
Splenio triangulato, ex tela, repleto coto, aut
lana molli. quod arctè ligetur, vt comprimat
ad in-

ad interiora : quæ quidem ligatura à peritis
Chirurgis fieri solet. Patavii, 20. die No-
vembris, M. D. LXVII.

Ex consilio excellentis.

Domini Hieronymi Capiuaccei
Physici; Et Petri Zanoni Chir-
urgi, Alouisius Bellocattus,
Salut.

ALIUD CONSILIUM, IN
eodem Casu.

Herniæ intestinales duplici modo fiunt,
aut solum relaxato Peritoneo, aut etiam
rupto. Hic morbus curatu difficillimus, præ-
cipue via faciliori, quæ absq; sectione aut vstio-
ne præcedit: nam pauci admodum integre sa-
nati reperiuntur, nisi longi temporis progres-
su, & magna adhibita cura. Hoc tamen facilius
obtineri potest, vt qui integrè sanari omnino
non possint, præseruentur saltem, ne in dete-
rius morbus labatur, fiatq; periculosior.

Ex duabus itaq; viis leuior atq; tutior hæc
est, quæ fit per Viçtus rationem, & Medicamē-
ta, tum intus sumpta tum foris adhibita: Alte-
ra grauior periculosiorq;, at certior, quæ per
vstionem aut sectionem efficitur. Semper au-
tem à tutioribus prius incipiendum.

Quod si hac consequi optatum finem nobis
non licet, alia tentanda via demum erit, si ma-
ior

ior vrgeat necessitas, & morbi requirat malum ingrauescens.

Fit autem hic sanandi modus cum manuali operatione, & cum incisione, vel cauterisatione, super locum affectum.

Ante omnia autem purgari solet diligentissime corpus: Deinde expertus Chirurgus incisionem sic facit: Scindit nimirum cutem exteriorem, secundum longitudinem villorum, & impositis in primis intestinis intra ventrem, & labia oxei dilatata, seu scissa simul, vt coalescant, vniunt appositis medicaminibus glutinantibus, & adstringentibus, sicque quarunt partes sic relaxatas vnire, & consolidare.

Faciunt etiam ligaturam in parte oxei, cum filo pluries duplicato, ita vt adstricta sit pars illa, ne intestina vel aliud descendere possint. Hunc modum operandi per ligaturam & vinctiorem Alacinare dicunt. Ponunt desuper postea medicamina adstringentia, & conglutinantia, facta ex puluere radicis Consolidæ maioris, & minoris, caudæ equine, nucû Cypressi, & aloës succocitrini, de quo puluere replent locum siue vulnus, appositis desuper piniciliis, ex filamentis panni linei veteris, donec locus consolidetur. Sunt etiam qui locum affectum cauterio actuali, secundum longitudinem villorû cauterizant, & amota escara, & discooperto peritoneo, ligant ipsum, appositis pulueribus supra dictis, vsq; ad sanitatē, vel oxeu comburunt, vel candente ferro coquunt, vt per cocturam

con-

contrahatur oxenum, sicq; prohibent intesti-
norum descensum, ita vt non possit locus affe-
ctus sic combustus dilatari.

Sunt etiam qui in illis casibus, in quibus ex
defluxu humorum testes apostemantur, quod
malum maximum est, castratione, pro eius li-
beratione vtuntur, vel extractione testiculi,
scisso scroto, & ligato didymo, testiculum ex
toto amputant, & ad sistendum fluxum sangui-
nis, cauterisunt cauterio ignito.

Sed quia hæ operationes omnes non carent
discrimine vitæ, ideo, quantum fieri potest, ab
istis abstinenceatur.

Alterius viæ, per medicamenta & victus ra-
tionem sanandi, superiori in consilio tradita
sunt præcepta, & medicamenta: sed qui volet
ex aliorum sententia, subscriptis vti poterit
medicamentis, loco superiorum.

Ex iis quæ intus sumpta conferre solent,
præcipua hæc sunt, & magis probata:

Primum; Herba pilosella maior, quæ omni-
bus modis sumi debet, & cruda & cocta, & in
pulverem redacta, cum vino austero nigro, aut
cum aqua consolidæ maioris; Huius itaq; vsus
sit valde frequens: Nam plures hoc solo medi-
camento integrè sanati sunt.

Secundū est tale remediū: &. Lanuginis Ty-
phæ, Folia Beton. rad. Gladioli, rad. Hippoglo-
añ partes equales, omnia in tenuissimum pul-
uerē redigant, & assatis ouorū luteis excipiant,
& fiat massa, de qua quotidie accipiat ieiunus,
tribus.

112 DE CVRANDO ENTEROCELE

tribus horis ante cibum ꝓ i, & hoc per triginta dies cotinuos faciat: afferunt enim non solum adolēcentes, sed etiam prouectioris ætatis homines sanari hoc experimento.

TERTIVM, EST ELECTUARIUM tale.

℞. Limaturæ Chalibis, decies cum aceto lotæ, & decies cum aqua rosarum ꝓ ß. Mastiches albi. & electi ꝓ ij. Pulueris rad. cōsolidæ maioris, Pulu. rad. Hippoglossi, Pul. Pilosellæ maioris, añ ꝓ iij. Sacchari Rosarum opt. lb. j. Cum Syrupō & succo Plantaginis reducantur ad formam Electuarij, de quo quotidie capiat trib. horis ante prandium ꝓ ß. per triginta ad minimum dies.

QVÆ FORIS APPONI debent, & alia sunt.

PRIMUM, ligatura conueniens cum brachero, ex corio tenui, cum geminis habenis, quod ad humeros deueniant, & intestina intra Peritoneum rectius contineantur.

DEINDE HÆC ADHIBEBANTUR Medicamenta.

PRIMUM, tale fomentum: ℞. Myrti, Gallarum, Nucum Cupressi, abrotoni, thuris, gummi elemi, Sarcocollæ, Pilosellæ, betonicæ, hippoglossi, lanuginis typhæ cū suis foliis, lactarū, añ. m. j. Fol. quercus, Fol. Hyperici añ. m. ij. rad. Consol. ma. & min. añ ꝓ ij. Vinini

ni nigri austeri lib. 12. coquantur ad consumpt. med. Deinde apponantur lintea madefacta super locum, & ligentur etiam per mediam horam, & perseveret pluribus diebus, hoc faciendo duabus continuis horis, mane & vesperi ante cibum.

Secundum, est oleum tale: R. Sarcocollæ, Thuris electi, & maximè cum pulvere ipsius, Mastiches, Sang. draconis, an. ζ ij. Therebinthinæ electæ, quam vocat resinam, non orientalis, lb. β . Gipsi pulverisati subtilissimè, lb. j. Sepeliantur in fimo equino per 40. dies, inde destillentur, & ex hoc oleo inungatur locus, & linteam madefactum in eodem superligetur.

Tertium, est Cerotum tale: R. Mastiches, Cort. thuris, nucis cupressi, myrrhæ, glutinis piscium, Sarcocollæ, añ. ζ β . Dissolvatur gluten cum aceto nigro: Deinde alia pulverizata misceantur, & secundum artem fiat Cerotum, quod super tenui corio extensum loco apponatur.

Quartum, est aliud Cerotum tale. R. Ol. abietini, Sang. draconis, Boli arm. Mastiches, añ ζ vi. Aloes Epatici, thuris albi, Mumia, añ ζ iij. lento igne fiat Cerotum secundum artem, & ut supra apponatur.

Quintum, est huiusmodi Emplastrum. R. Aloës malicorij, thuris, succi hypocisthidis, glutinis piscium Laudani, picis naualis sicca, Bituminis iudaici añ ζ β . Vini nigri austeri, quæ singula coquantur ad emplastri consisten-

H tiam,

114 DE CURANDA ENTEROCELĒ
tiam, & loco affecto apponatur, super pānum.
Deus, qui solus omnes languores sanat, curam
iuuet, & fortunet.

Ego Camil. Montag. Med. ita scribo.

H. Card. Med. vidit, & probat, &
fuit ex consensu.

ADDITIONES IN EODEM
AFFECTU, ALIORVM
Medicorum.

ALIVD CEROTVM AD
*huiusmodi affectum conferens plurimum, Apol-
lonij Masse Veneti, Doct. Med.*

℞. Theriacæ opt.

Boliarm. Orient.

Sang. draconis de lachryma.

Aloes succocitrini añ ʒ β.

Misce, & in mortario cum Terebintina lari-
cina, vel cum pice nauali, fiat Cerotum, non
plurimum molle, quod super pannum lini ex-
tensum, imponere loco oportet: vel fiat lini-
mentum, dissoluto ipso cum oleo, in quo bul-
lierit succus pilosellæ, eoq; locus cum vicinis
partibus inungatur. Poterit etiam fieri cerotū
ex Ammoniaco dissoluto in Aceto, & Lauda-
no, cum pice nauali, & super locum poni. Sed
communiter medentes, tam rationales quàm
Empirici in huiusmodi dispēsatione super locū
ponunt Cerotum de Pelle arietina, quod Aro-
matarij semper præparatum tenent. Et ego
plu-

CONS. COLLEGII PATAVINI. HIS
plurimos pueros cum appositione dicti Cero-
ri de Pelle Arietina, & ligatura, optime sanatos
vidi.

ALIVD FOMENTVM, QVOD IN
simili casu adhibent Medici.

℞. Rad. Consol. ma. & min. minutim inci-
sæ, caudæ equinæ, Centauræ ma. & min. añ. m. j.
Pilofellæ m. iij. Penthaphylli & Plantag. añ. m.
ß. Cort. granatorum acidorum contusorum,
Nucum cupressi viridium contusarum, añ. m.
j. Misce, & bulliant in vino nigro stiptico pau-
cifero. Locus fomentetur cum spongia imbu-
ta in dicto decocto, modestè calido, vel, si pla-
cet, Radices & herbæ bullitæ vt supra, ponan-
tur in panno lini, & applicentur pluries loco
adfecto.

Quod si corpus ægri esset cacochymicum,
& repletum multis superfluitatib. & cruditatib.
quæ magis generatur, tum etiam cum in lecto
se continere diutius debeat, necessum erit ven-
trem imprimis à communibus superfluitatibus
euacuare, antequam ad localia remedia perue-
niatur.

℞. Diacatholiconis ℥ j. ß.
Cui addatur Rhabarb. maturi pul. ʒ j.
Misce, & cum Saccharo fiant boli. Sumantur
per quatuor horas ante prandium. Deinde et-
iam necessum erit residuum materiarum præ-
parare, cum ista vel cum simili potione.

℞. Fol. Betonicæ,
Scabiosæ,

H 2

Hys-

Hyssopi.

Melissæ.

Pilofellæ.

Rad. consol. ma. & min. añ. m. ß.

Decoquatur secundum artem in s. q. aque stillatitiæ consolidæ, & exhibeatur mane ante prandiũ per quinque horas, ad quantitatem ζ iij. cum Syrupo de Betonica, de Corticib. citri añ ζ j. vel detur Syrupus ex melle rosato, & de Cort. citri, permixtis cum aquis stillatitiis consolidæ, Pilofellæ, & Chamomillæ. Sumat illum quotidie per aliquot dies summo mane. Deinde apparente in urinis concoctionis signo de euacuationum ex infusione Rhab. ζ j. ß. Agar electi ζ ij. cum suis correctoriis, in superscripta decoctione, in qua dissoluatur ζ j. ß. diacatholiconis, & comedendi spaciũ sit per quinque horas post. Corpore sic euacuato, optimum erit singulo quoque mane ante diem accipere cyphum iuris capi, vel Gallinæ vel alterius iuris, in quo bullierint radices consolidæ maioris & min. & fol. Betonicæ, plantaginis, Pilofellæ, florum Chamomillæ, hyssopi, añ. partes æquales. Et hoc sic per quinque horas ante prandium. Postea semel in hebdomada accipiat pilulas hoc modo factas.

℞. Aloës succocitrini.

Agarici præparati.

Rhabarb. opt.

Pilofellæ

añ ζ ij. ʒ.

Misce, & fiat massa pro pilulis, cum glutine abie-

CONS. COLLEGII PATAVINI. 117

abietis, & sumat ad quantitatem ℥ ij. Sit tempus comedendi per quinq; vel sex horas post sumptionem.

P O T E S T E T P R Æ P A R A -
ri Electrum hoc modo.

℞. Rad. Consol. ma. & min. bullitæ in aquis ipsius consolidæ añ. ℥. j.

Cons. Saliuę ex Saccharo factæ ℥. ij.

Pistentur radices optimè, & crassiora abiciantur, & addita conferua superscripta bulliat ad ignem lentum ad consistentiam electuarij, de quo optimum erit accipere per duas horas ante prandium, ℥ j. & etiam ante cœnam.

Fomentum etiam simplex adhiberi poterit, ex decoctione Tormentillæ & Saniculæ cum spongia.

A L I V D E M P L A S T R V M,
loco apponendum.

℞. Nucis cupressi

Thuris

Acaciæ

Sarcocollæ

Sang. draconis

Lilij

Myrrhæ

añ ℥ ß.

Balaustiorum

Rad. vtriusq; Consol.

Mumiæ

Mastiches

Aristol. vtriusq; añ ℥ ij. Puluerisentur

H 3

pul-

puluerifanda, & addatur Terebinthina & resina pini q. s. parumque picis, & visci quercini, fiatque ad lentum ignem, ad iustam spissitudinem, vt extendi possit, ita vt probe etiam induratum adhærescat validè, extendatur in corio ad magnitudinem loci adfecti, vt non multum excedat, & applicetur, nec amoueat, priusquam sponte decidat.

*Ioan. Cra-
to de
Crassheim
Med. Caf.
Maiesi.*

Puluis, qui cum primo & ultimo ferculo mane & vesperi, sumi vtiliter poterit, in superdicta adfectione, & tantum pro vna vice sumatur, quantum tribus digitis comprehendi potest.

R. Rad. Aronis vino correctæ ℥ iiij.

Menthæ. m. iii.

Rad. Caryophylatæ ℥ ij.

Piperis longi ℥ β. fiat puluis.

Radices Aronis sic corrigantur: Primum purgatæ, & in particulas incisæ, vino abluantur, & immacerentur horas aliquot semel atque iterum, nouo vino superfundendo, donec acredinem permittant, deinde ad solem exiccantur, & pulueriscentur.

Vino diluto imponatur, Alchimillæ, Santiculæ, Limonij, añ. m. j. immacerentur diu noctuque, bibat ad cibum, & quoties opus: Quarto die renouentur herbæ, prioribus abiectis.

Nota. CEROTVM AD CREPANTOS, probatum admodum.

R. Mastiches, Sarcocollæ, Acaciæ, Thuris, Gum-

Gummi arab. Tragacanthi, añ ʒ β. Nucum cupressi, Aloës, Balauftiorum, Sang. draconis, Myrrhæ, Euforbij, glutinis piscium, añ. ʒ j. Consol. minoris, farinæ fabarum añ ʒ j. pel- lis leporinæ incisæ minutim ʒ ij. sanguinis hu- mani ʒ j. ping. hominis ʒ β. Spicæ nardi ʒ j. Ceroti de pelle Arietis ʒ ij. Cum pice & te- rebinthina secundū artem fiat cerotum me- diocriter durum, quod super pellem leporinā, super pilos hoc est super exteriorem pilosam pellis leporinæ partem extendatur, & ad lo- cum affectum apponatur. Utatur item sequen- tibus pilulis.

P I L U L Æ A D C O N S T R I N -
gendam Crepaturam.

℞. Mastiches, Euforbij, Consolidæ maioris, Spicæ nardi, añ. ʒ ij. & fiant pil. numero quin- decim cum Iulepo violato. De his pilulis den- tur patienti vna vice tres: Iterentur post quatuor semper dies, & ieiu- net de super quatuor horas.

F I N I S.

